

VČASNOSTREDOVEKÉ OPASKOVÉ KOVANIA TYPU BOJNÁ

Nové nálezy¹

Zbigniew Robak 

DOI: <https://doi.org/10.31577/szausav.2023.70.17>

Keywords: Slovakia, Nitra region, Early Middle Ages, Great Moravia, attire

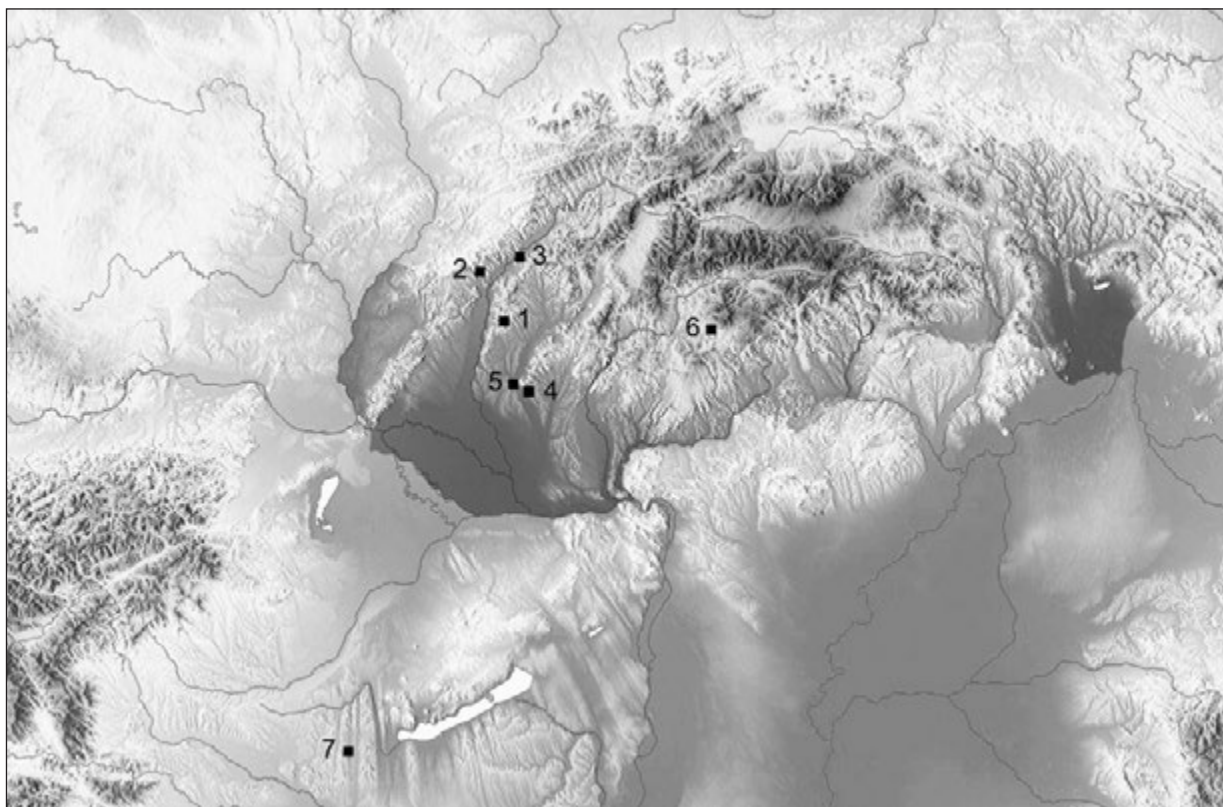
The paper offers a new perspective on a series of Great Moravian belt-ends of the Bojná type, dated to the second half of the 9th c. and especially to the end of the 9th c. New finds, mainly from the Bojná-Valy hill fort, allow us to add another variant to the type and to change our view on the distribution of these belt-ends. The distribution of the belt-ends reflects the borders of the Nitra province at the end of the 9th c., as well as its central and strategic places – where troops were probably constantly present. The unique find of the Bojná type belt-end from Zalavár in Hungary can therefore be given an interesting interpretation, historically related to the Great Moravian expansion during the Svatopluk period.

ÚVOD

Veľkomoravské hradisko Bojná-Valy nás vie napriek sedemnástim rokom výkopových prác (a ešte dlhšiemu obdobiu vykrádania) neustále prekvapiť množstvom i nevšednosťou nálezov, odhaľujúcich doteraz neznáme bohatstvo veľkomoravskej vojenskej hmotnej kultúry. Aby sme ich aj naďalej mohli získavať, je potrebné použiť pokročilejšie výskumné techniky a špecializované vybavenie, iné ako detektor kovov. Hradisko Bojná-Valy bolo v období Veľkej Moravy centrálnym bodom lokálnej aglomerácie obranných štruktúr. Podľa dendrochronológie sa jeho vznik datuje do 90. rokov 9. stor. a posledné opravy opevnenia sa uskutočnili ešte po roku 908 (*Pieta 2017; Pieta/Robak 2017; Robak 2021b*). Vznik hradiska² treba spájať so zvýšenou vojenskou aktivitou, ktorá charakterizovala obdobie vlády Svätopluka (871–894) a jeho synov (pozri *Galuška 2017, 176–181; Ruttkay 1982; 1997; 2014*). Je pravdepodobné, že hradisko bolo dôležitým bodom v sieti opevnených sídiel s riadiacim centrom v Nitre a určite jedným z najdôležitejších vojenských objektov vo východnej časti Veľkej Moravy. Celá geografická oblasť Ponitria bola vo všeobecnosti pomerne dôležitým vojenským zázemím Veľkej Moravy, najmä na konci 9. stor. (*Bednár/Ruttkay 2018; Henning/Ruttkay 2011, 284; Pieta 2017, 41; Robak 2014, mapa 5; 2021b*).

¹ Táto práca bola podporená Agentúrou na podporu výskumu a vývoja na základe Zmluvy č. APVV-19-0563 „Mocenské centrá a ich zázemie v 8.–11. storočí“ a v rámci riešenia grantového projektu agentúry VEGA 2/0043/22 „Archeologické pramene k včasnej dobe dejinnej a začiatku stredoveku v strednom Podunajsku“, s podporou nadácie „Alexander von Humboldt-Stiftung“.

² Výstavba pevnosti v 90. rokoch 9. stor. viedla k takmer úplnému zahladeniu stôp po staršom osídlení na kopci Valy, ktoré sa však občas dajú archeologickým výskumom identifikovať (napr. pod valom). Na rozdiel od starších predpokladov a po rokoch intenzívneho výskumu nie je tvrdenie, že na začiatku 9. stor. tu už stálo mohutné hradisko, udržateľné. Ak tam aj bolo staršie hradisko, nebolo vybudované skôr ako okolo polovice 9. stor. Je tiež veľmi pravdepodobné, že staršie stopy sú len stopami po otvorenom osídlení, ktoré predchádzalo výstavbe hradiska. Neexistujú popri tom žiadne dôkazy, ktoré by naznačovali trvalé včasnostredoveké osídlenie kopca Valy skôr ako v 1. polovici 9. stor. (pozri *Robak 2017a; 2021b, 58*). Treba taktiež zdôrazniť, že doteraz sa nenašlo v blízkom okolí Valov ani na hradisku žiadne pohrebisko, ktoré obvykle naznačuje dlhšie a stabilné osídlenie. Výskum však pokračuje a tento stav sa môže meniť.



Obr. 1. Nálezy kovaní typu Bojná. 1 – Bojná-Valy (9 ks); 2 – Zemianské Podhradie-Martákova skala; 3 – Dubnica nad Váhom-Údolie; 4 – Nitra-Chrenová; 5 – Čakajovce; 6 – Detva-Kalamárka; 7 – Alsórajk Határi tábla/HU. Autor Z. Robak.

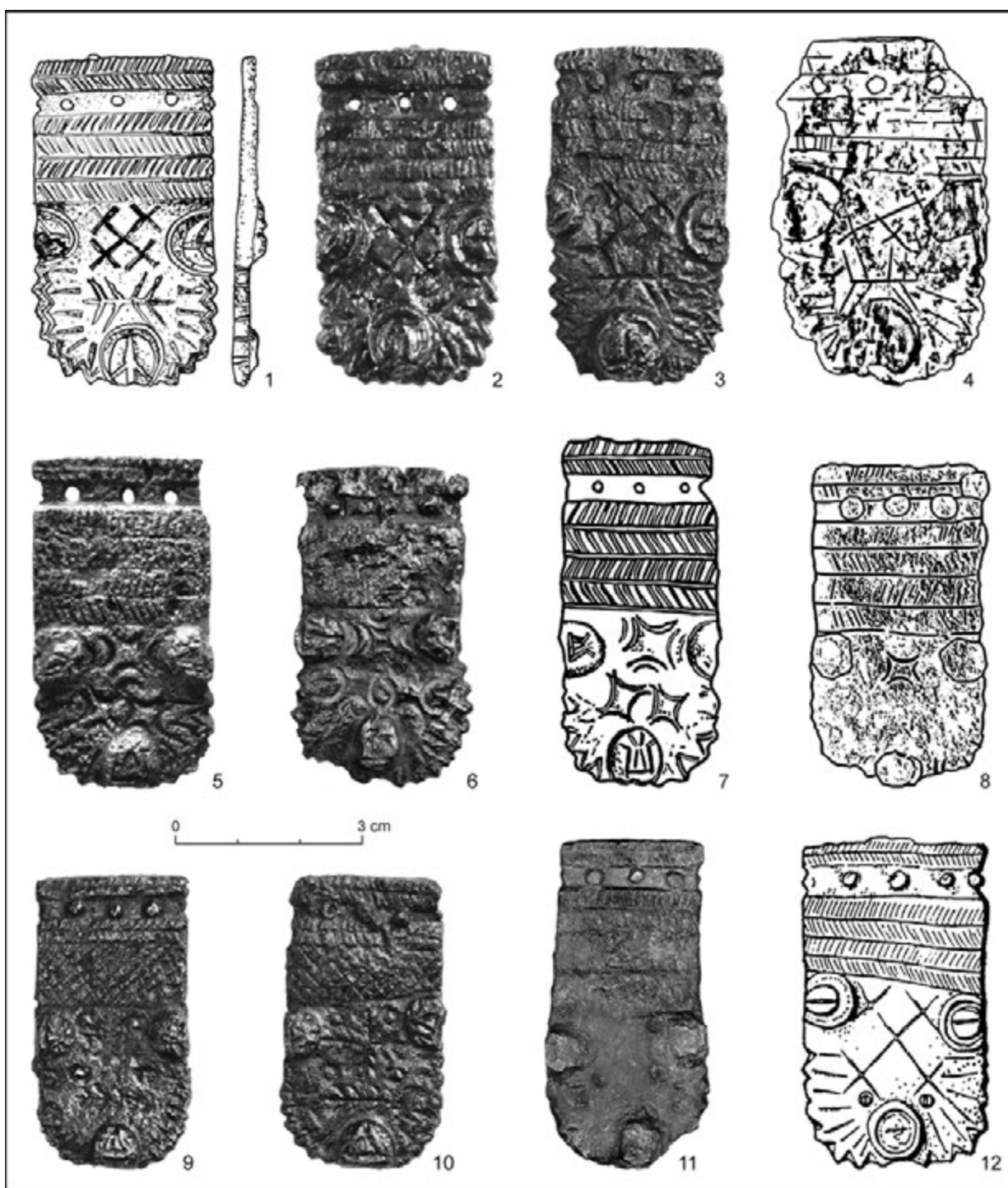
O stálej prítomnosti početnej skupiny bojovníkov na hradisku Valy svedčia početné nálezy militárií a súčasti bojovníckeho výstroja.³ Ide o hlavnú skupinu archeologických nálezov z tejto lokality a jej bezprostredného okolia (druhou sú nálezy sekerovitých hrviien a poľnohospodárskych a remeselníckych nástrojov; pozri *Borzová/Pieta/Jakubčinová 2020; Turčan 2012*). Je tiež veľmi pravdepodobné, že táto výzbroj bola vyrábaná a opravovaná priamo na mieste. Svedčia o tom nálezy polotovarov a zlomkov pripravených na prepracovanie i nálezy nástrojov na metalurgickú výrobu (*Pieta 2017*), ale aj séria výrobkov, ktoré sa vo väčšom počte vyskytujú (zatiaľ) len na sídlisku Bojná-Valy alebo v jeho blízkom okolí. K takýmto výrobkom patria veľké ploché nákončia opaskov v tvare písmena U, zdobené tromi pseudonitmi a geometrickým ornamentom na báze krížových motívov, v niektorých publikáciách označované ako typ Bojná (*Robak 2013b, 184; 2019*).⁴

KOVANIA TYPU BOJNÁ

Z hľadiska klasifikácie ide o kovania typu B-4, teda krátke ploché kovania v tvare písmena U – štandardný tvar neskorokarolínskych opaskových nákončí, aké sa v 9. stor. a v prvej polovici 10. stor. vyskytovali v rôznych štýlových variantoch od Španielska a Anglicka na západe, po Malopoľsko na východe a od Škandinávie na severe, po Bosnu na juhu (*Lennartsson 1997–1998; Robak 2013b, 59–61; Schulze-Dörrlamm 2009; Thomas 2012*). Pre skupinu kovaní z Bojne je charakteristických niekoľko znakov, resp. ich špecifická kombinácia. To nám umožňuje hovoriť o nich ako o osobitnom type, zvanom Bojná, podľa miesta

³ Celý nálezový fond nebol doteraz kriticky spracovaný a staršie publikácie je potrebné prehodnotiť. V súčasnosti evidujeme približne 500 nálezov súčasti výstroja bojovníka a početné nálezy zbraní, najmä bradatic a hrotov šípov. Z hľadiska kvantity a kvality ide o zbierku, ktorá sa nedá s ničím porovnať. Výber z jednotlivých kategórií artefaktov sa nachádza aj v literatúre, a to napr.: *Jakubčinová 2017 (ostrohy); 2014; 2019 (rôzne); 2016; 2021 (zubadlá); Robak 2013b; 2014; 2019 (opaskové kovania); 2021a (garnitúry mečov); Pieta 2017; Pieta/Robak 2017; Pieta/Ruttkay/Ruttkay 2007; Robak 2021b*.

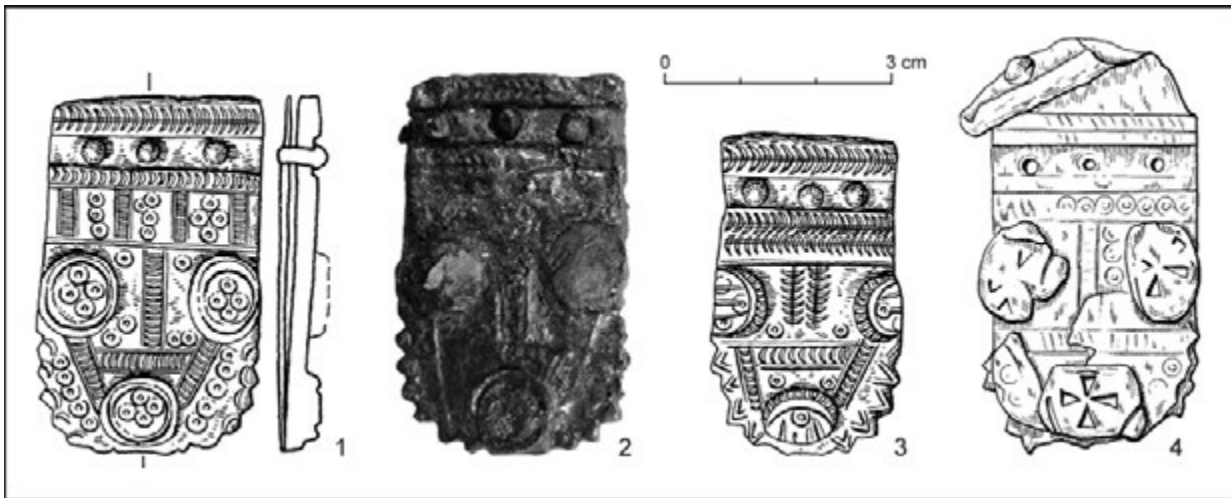
⁴ Prvýkrát na tento zvláštny typ nákončia upozornil P. Šalkovský (2002; 2004).



Obr. 2. Kovania typu Bojná. Prvý variant. 1 – Dubnica nad Váhom-Údolie; 2, 3, 5, 6, 8 – 10, 12 – Bojná-Valy; 4 – Čakajovce, hrob 189; 7 – Detva-Kalamárka; 11 – Zemianské Podhradie-Martákova skala. 1, 11 – archív TM v Trenčíne vďaka zdvorilosti p. J. Somra (digitálne upravené autorom); 4 – prekreslené autorom podľa RTG snímky; 7, 8 – prekreslené autorom podľa fotodokumentácie; 12 – podľa Šalkovský 2004; ostatné – Robak 2013b/archív AÚ SAV (digitálne upravené autorom).

ich masového výskytu (obr. 1). Známe exempláre kovaní možno rozdeliť do dvoch hlavných štýlových skupín (variantov).

Prvý variant pozostáva z veľkých kovaní zdobených v hornej polovici ornamentom stromčeka alebo jemným mriežkovým ornamentom a v dolnej polovici tromi malými pseudonitmi, medzi ktorými sú vyrezané alebo vyrazené symboly kríža a dodatočný ornament v podobe „rybej kosti“ (obr. 2).

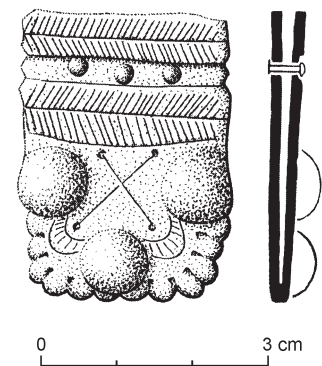


Obr. 3. Kovania typu Bojná. Druhý variant. 1 – 3 – Bojná-Valy; 4 – Nitra-Chrenová (Baumax), hrob 6/99. Podľa Robak 2013b/archív AÚ SAV. 4 – kresba J. Gajdošíková. Digitálne upravené autorom.

Charakteristickým prvkom kovaní je vrúbkovaný okraj dolnej polovice. Na pseudonitoch je tiež vrytý ornament, spravidla v podobe trojuholníkového motívu. Tieto kovania sú v súčasnosti známe v 12 kusoch, z ktorých až osem pochádza z hradiska Bojná-Valy. Zaujímavé je, že sa vyskytujú v troch (doteraz uznaných) veľmi sebe blízkych dekoratívnych verziách, pričom jednotlivé exempláre sú si veľmi podobné. To nám umožňuje s vysokou mierou pravdepodobnosti predpokladať, že boli vyrobené v jednej dielni.

Druhý variant sú kovania porovnateľnej veľkosti a tvaru ako kovania prvej skupiny, tiež so zúbkovaným okrajom, ale zdobené prepracovanejším ornamentom a vypracovanou technikou razenia (obr. 3). Ich pseudonity sú precízne vytvarované do plochého kruhu a ornament je čitateľnejší. Prevládajúcim motívom je „rebrík“ – priečne alebo diagonálne línie, oblúky alebo kruhy medzi dvoma ryhovanými líniami. Kovania vo všeobecnosti pôsobia dojmom, že sú o niečo starostlivejšie vyhotovené. Keďže ich je menej, je ťažké povedať, či máme medzi nimi aj nejaké dekoratívne verzie, alebo sú drobné rozdiely vo výzdobe len náhodné. Tri kovania, z ktorých dve sú takmer identické (obr. 3: 1, 2), pochádzajú z hradiska Bojná-Valy, čo môže naznačovať ich miestnu výrobu.

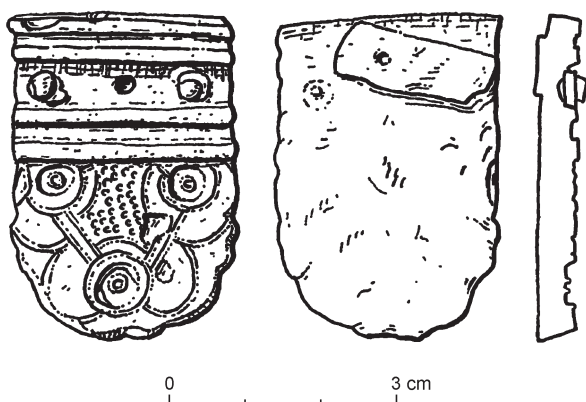
Výnimkou v tejto zbierke je nákončie z pohrebiska Alsórajk-Határi tábla pri Zalaváre (obr. 4; Szőke 1996, tab. 42: 1). Líši sa od dvoch vyššie uvedených variantov tým, že je menšie, má jemnejšie okraje (viac zvlnené ako vrúbkované) a jeho pseudonity nie sú zdobené alebo dekorácia sa zošúchala. Ornament sa vzťahuje na prvky, ktoré sa vyskytujú zároveň v prvom (rytý kríž, polguľovité pseudonity) aj v druhom variante („rebrík“ medzi pseudonitmi). Keďže kovanie je jedinečné, nie je možné o tejto kombinácii výzdoby povedať nič konkrétne. Je tiež možné, že kresba v publikácii neodráža všetky detaily. Hoci nevieme určiť jeho „genetický“ vzťah k ostatným kovaniam typu Bojná, na prvý pohľad je vidieť, že kovanie z Alsórajk-Határi tábla s nimi súvisí. Ťažko v tejto chvíli povedať, či výrobky z Ponitria boli inšpiráciou pre jeho výrobu niekde v Panónii, alebo jednoducho pochádza z bojníanskej dielne, len sa zatiaľ nepodarilo nájsť podobný kus na Slovensku.



Obr. 4. Alsórajk-Határi tábla/HU. Kovanie z hrobu 25 (Szőke 1996).

NOVÝ NÁLEZ

V roku 2020 pri neinvazívnom terénnom a povrchovom prieskume západného predhradia hradiska Bojná-Valy sa našlo okrem množstva ďalších artefaktov (Pieta/Robak, v tlači) aj dobre zachované nákončie opaska (obr. 5). Nákončie je celé vyrobené zo železa, je veľmi masívne – dlhé 4,3 cm, široké 3 cm a hrubé až 0,5 cm. Je zdobené priečnymi rebierkami a geometrickým ornamentom v podobe sústredných kruhov,



Obr. 5. Bojná-Valy. Nález z roku 2020. Kresba Ž. Nagyová. Archív AÚ SAV.

né jamkami, v ktorých sa pôvodne nachádzala nejaká výplň alebo farba (obr. 6: 2, 5–12; *Jakubčinová 2014*; *Kalousek 1971*, obr. 156: 3; *Kouřil 2013*, obr. 10: 2; *Profantová/Kavánová 2003*, obr. 56). Na základe najnovšieho nálezu možno teda predpokladať, že aj skupina kovaní typu Bojná skrýva ešte zatiaľ neznáme variácie a kombinácie výzdoby.

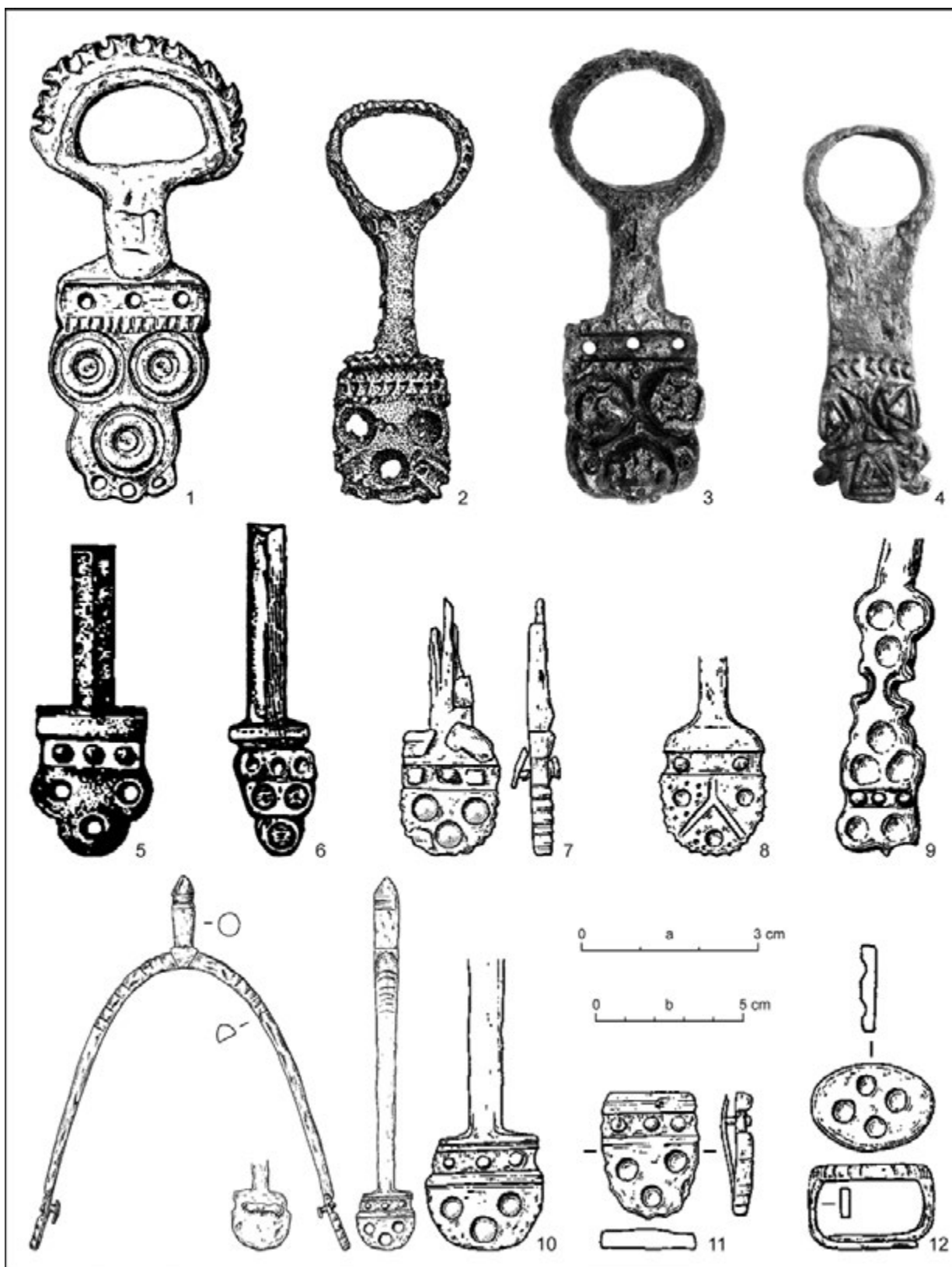
Kovanie je vyhotovené v štýle, ktoré je typické pre veľkomoravské železné opaskové ozdoby (ako aj drvivá väčšina podobných nálezov z Bojně-Valov). Medzi ornamentmi prevládali geometrické motívy, a to najmä tie, ktoré vychádzali zo symboliky kríža a trojice, ako aj všetky druhy plastických prvkov, ako rebierka, reliéf, hlboké zárezy, výčnelky či falošné nity (obr. 6; *Robak 2013b*, 171–185, obr. 5; 2014). Tieto prvky sú charakteristickým znakom všetkých opaskových ozdôb karolínskeho typu z východnej periferie Karolínskej ríše, ale práve v oblasti Moravy a západného Slovenska sa ich zachovalo najviac a sú najrozmanitejšie. Skutočnosť, že podobné kovania sa v západnej Európe vyskytujú veľmi zriedkavo však môže byť spôsobená odlišným stavom zdrojovej bázy a výskumu.⁵ Napriek predpokladaným drobným rozdielom v štýle karolínskych ozdôb zo strednej a západnej Európy sa predsa len zdá, že stredná Európa pomerne plynulo sledovala trendy kreované v cisárskych, kráľovských a arcibiskupských dielňach (*Robak 2018*, 334–336; *Robak*, v príprave).

ŠTYLISTIKA KOVANÍ

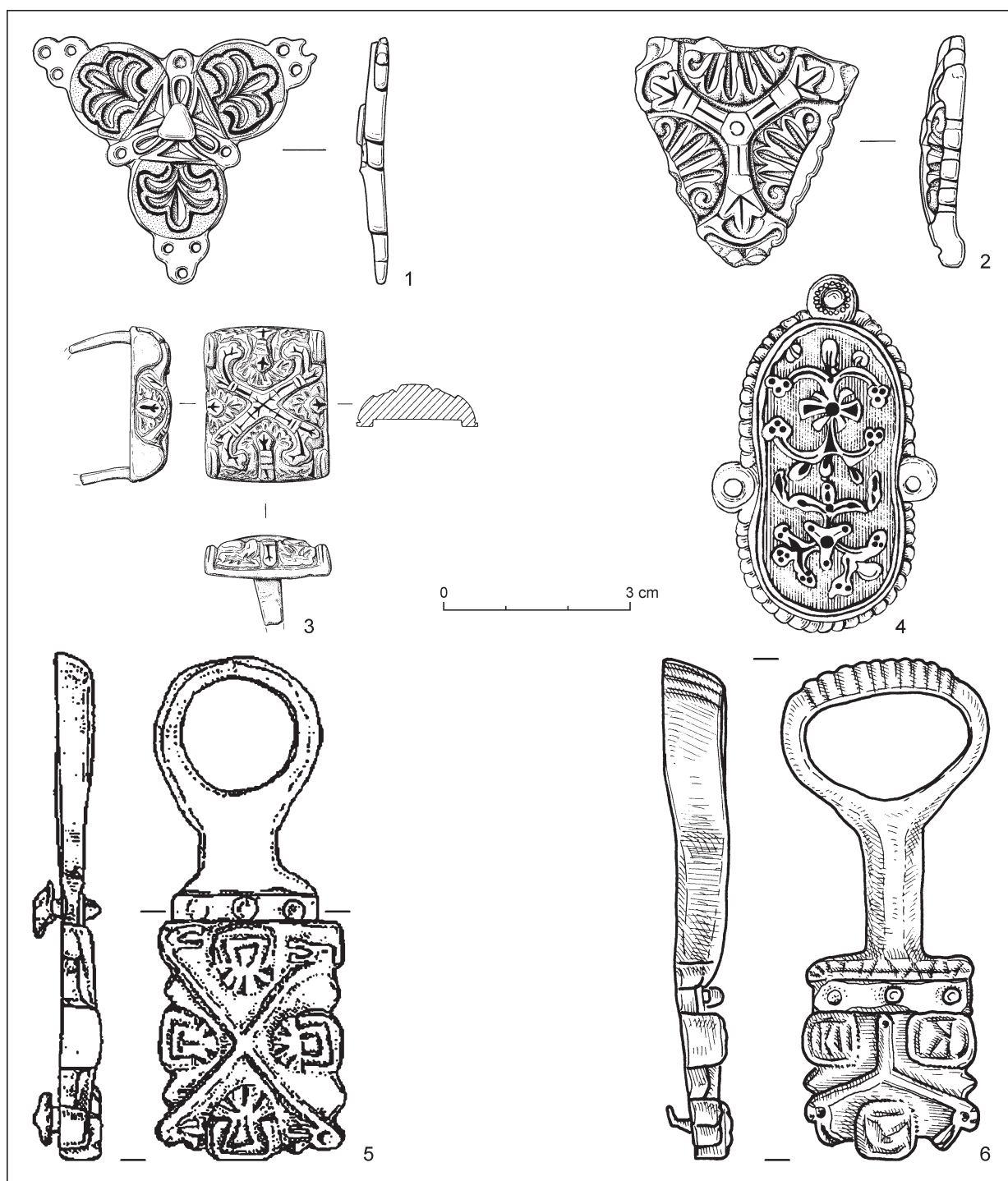
Ako by sa mala interpretovať výzdoba na kovaniach typu Bojná, nie je jasné. Rozlúštenie pôvodných významov je často veľmi dlhá cesta pri hľadaní prameňa. Pre včasnostredoveké výzdobné motívy bolo bežné (alebo dokonca pravidlom), že mnohokrát išlo o výstrižky zo širších ikonografických programov (*Elbern 1967*; *Robak*, v príprave; *Wamers 2011b*), ktoré už vyplývali zo všeobecných politicko-nábožensko-sociálnych doktrín (napr. karolínska renesancia alebo ikonoklazmus a pod.). Veľkomoravské dekoratívne umenie, ktoré sledovalo európske trendy nebolo v tomto smere výnimkou (*Robak*, v príprave). Napriek jasným lokálnym špecifikám je štýl výzdoby a všeobecný vzhľad veľkomoravských militárií v podstate paralelný so štýlom prevládajúcim v súdobom karolínskom remesle. Dominuje v ňom predovšetkým kríž, pretváraný všetkými možnými spôsobmi a motív stromu života, pričom oba prvky sú často nerozdeliteľné (*Fraenkel-Schoorl 1978*; *Lennartsson 1997–1998*, obr. 4c–d; *Robak 2013b*, 159–162, 165; 2019; *Robak*, v príprave).⁶ Niekedy je ale

⁵ Napr. chýbajú tam vybavené hroby, hoci to nie je jediný faktor. Chýbajú nám tiež podrobné archeologické informácie o hradiškách určených predovšetkým pre umiestnenie bojovníckych zložiek – napriek relatívne bohatým písomným prameňom sú takéto miesta neidentifikované, nepresné alebo len rámcovo datované do 8.–10. stor., či z rôznych dôvodov slabo preskúmané, až na nepočítané výnimky ako je Bűraburg či Runder Berg (o karolínskych „burgoch“ a problémoch ich výskumu, hlavne datovania, pozri napr. *Biermann 2014*; *Blaich 2022*; *Ettel 2014*; *Frey 2014*). Značná časť západoeurópskych karolínskych opaskových ozdôb pochádza z nálezísk depozitov farebných a drahých kovov (a v poslednom čase aj z nálezov získaných pomocou detektorov kovov), čo zjavne má za následok nadbytok v zdrojovej databáze „luxusných“ výrobkov na úkor jednoduchších, železných (pozri napr. *Wamers 2011a*). Paradoxne aj systematický výskum centrálnych lokalít, akými boli karolínske „Pfalze“ a dvorce a ich okolie (napr. Paderborn, Karlburg, Roßtal, Werla a iné) prispieva k udržaniu tohto stavu, keďže početné nálezy patria skôr k „elitným“ (pozri *Ettel 2014*, s literatúrou).

⁶ Vyplývalo to z včasnokresťanskej koncepcie stotožnenia svätého Kríža so stromom života (*Daniélou 1961*, 32–37; *Ungerma 2001*; *Wamers 2008a*; 2008b, 48, 49; *Robak*, v príprave).



Obr. 6. Veľkomoravské predmety s výzdobou v podobe troch pseudonitov/jamiiek. 1–4 – kovania s krčkom a pútkom; 5–9 – platničky ostrôh; 10–12 – ostrôha s garnitúrou kovaní. 1, 3, 4, 7, 9, 10–12 – Bojná-Valy; 2 – Brno-Líšeň/CZ (*Kouřil 2013*); 5 – Břeclav-Pohansko/CZ, hrob 156 (*Kalousek 1971* upravené autorom); 6 – Mikulčice/CZ, hrob 122/VI (*Profantová/Kavánová 2003* upravené autorom); 8 – Jasenovo-Výšehrad (*Jakubčinová 2014*); 1, 3, 4 – *Robak 2014/archív AÚ SAV*; 7, 9–12 – *Jakubčinová 2014/archív AÚ SAV*. Kresba: 7, 9 – N. Vaššová; 10–12 – J. Gajdošíková. Mierka: a – 1–9, 11, 12; b – 10.



Obr. 7. Karolínske opaskové kovania. Západná Európa: 1, 2 – Great Barton/GB (Martin/Pendleton/Plouviez 2006); 3 – Rodham/GB (Portable Antiquities Scheme NMS-ADCA16/Norfolk County Council CC-BY-SA 4.0); 4 – Paríž/FR (Wamers 1981). Východná časť Karolínskej ríše: 5, 6 – Gradišče nad Bašljem/SI (Karo 2012; Karo a i. 2017).

možné tieto symboly dešifrovať až po zdĺhavej analytickej rekonštrukcii a pritom si treba položiť otázku, do akej miery si pri tomto sledovaní trendov výrobcovia a užívatelia uvedomovali ich hlbší význam a pôvod.

V prípade prvého variantu kovaní je to celkom jasné – ide o motívy kríža a „rybiu kosť“ je potrebné s najväčšou pravdepodobnosťou interpretovať ako štylizovaný, veľmi zjednodušený strom života (porovnaj Robak 2014, tab. XCVII: 2; Robak v príprave). Spojenie týchto prvkov, ako bolo spomenuté vyššie, bolo

v karolínskom období vo všeobecnosti asi najtypickejšou dekoratívnou kompozíciou. Zdá sa teda, že aj druhý variant kovaní odkazuje na tieto motívy, aj keď v značne geometrizovanej a vysoko štylizovanej podobe. Základný motív kríža je tu však stále badateľný, a to najmä v podobe razeného ornamentu na plochých pseudonitoch. Solitér z Alsórajk-Határi tábla sa napriek inej veľkosti príliš nelíši výzdobou od ostatných kovaní.

Zdroj motívu troch pseudonitov/kruhov treba hľadať medzi včasnokarolínskymi ozdobami (prelom 8. a 9. stor.), ako boli krížové spony typu Worms a Karlburg (Müller-Wille 2003, 448–451; Schulze-Dörrlamm 1997; Wamers 1994, 139–141), ktorých ramená (rohy) boli ukončené tromi ozdobnými nitmi („výčnelkami“), čo v skutočnosti malo pripomínať trojlístý kríž.⁷ Nemali žiadny funkčný význam, spony nepotrebovali ďalšie nity, mali ihlicu, ale ak sa pozrieme na iné včasnokarolínske ozdoby, vidíme, že takéto výčnelky s nitmi sa používali na upevnenie aplikácií, ozdôb opaskov, mečových garnitúr, rozdeľovačov postroja a pod. Používali sa na prichytenie skutočných nitov, ale ich funkcia bola napriek tomu najmä dekoratívna. Falošné nity na sponách mali za cieľ vytvoriť dojem štylistickej kompatibility s inými časťami odevu a výstroja (porov. Robak 2014, tab. LXXXVIII; XCVI; CVI: 8; CVIII: 8, 9; Schulze-Dörrlamm 1997, obr. 2). V 1. polovici 9. stor. sa tri ozdobné nity vyskytujú najmä na karolínskych trojlístkových kovaniach a nákončiach remeňov už takmer výlučne v dekoratívnej funkcii práve v trojuholníkovom usporiadaní (obr. 7: 1, 4; Martin/Pendleton/Plowicz 2006, obr. 51; Robak 2014, tab. XC: 3, 4, 6; 2019; Wamers 1981, obr. 4; 6; 11). Štylisticky sa na nich vzťahujú rôzne typy obdĺžnikov a terčovitých spôn, zdobených trojitými výčnelkami, dokonca aj rovnoramenné spony (Spiong 2000, tab. 5; 14–20; Thörle 2001, tab. 55). Takéto ozdoby, vlastne ako aj celá karolínska kultúra, začali práve v tomto období silne ovplyvňovať veľkomoravské umelecké remeslo, ktoré sa formovali pod jej vplyvom.⁸ Motív troch pseudonitov/pologombíkov/jamiiek natrvalo vstúpil do súboru veľkomoravských dekoratívnych motívov (obr. 6; Robak 2019). Treba však zdôrazniť, že móda mužskej časti elit Veľkej Moravy a zviazane s ňou výtvarné remeslo je neoddeliteľnou súčasťou výtvarného umenia a remesiel východnej periferie karolínskeho sveta, a preto ho nemožno analyzovať izolovane od karolínskeho umenia a od karolínskej kultúry vo všeobecnosti. Rovnaké umelecké prvky karolínskeho remesla charakterizujú výrobky, ktoré sa nachádzajú v dnešnom Bavorsku, Čechách, Rakúsku, západnom Maďarsku a Slovinsku. Zároveň nie je vylúčené, že motív troch nitov nadobudol na periférii karolínskeho sveta nejaký nový a podstatný význam (tu sa zjavne vnucuje trinitárna interpretácia, ale nie je vylúčené ani to, že ide o vínný strapec – porovnaj Robak 2014, tab. XCII: 9). Je totiž zrejmé, že tento motív sa stal obľúbeným, zatiaľ čo v západnej Európe jednoznačne prevládali motívy založené na kríži, štvorci, kosoštvorci a všeobecne štvorci (Robak, v príprave).

Kovania typu Bojná jednoznačne predstavujú miestny výrobok a sú pravdepodobne dielom remeselníka s „umeleckými“ ambíciami. Hoci sme kedysi ešte pripúšťali možnosť, že práve niektoré staršie predmety z Panónie (ktorých príkladom malo byť kovanie z Alsórajk-Határi tábla) inšpirovali veľkomoravskú výrobu (Robak 2013a, 440; 2013b, 185; 2019, 458, 459), dnes sa to zdá byť nepravdepodobné, keďže ich chronológia je zhodná. Musia byť teda produktami tej istej časovej fázy⁹ (Robak 2018, obr. 4). Kovania typu Bojná zjavne nadväzujú na typ výzdoby opaskových kovaní a ostroh, ktorý je oveľa rozšírenejší vo východnej periferii Karolínskej ríše (obr. 6: 2–4). Okrem Moravy a západného Slovenska sa podobné predmety vyskytujú aj na území Čiech, Maďarska (okolie Zalaváru) a Slovinska (Robak 2013b, 178). Takéto výrobky pravdepodobne „bojniarsky“ remeselník dobre poznal a možno aj sám vyrábal. Výzdoba v podobe troch pseudonitov (zriedkavejšie štyroch), rozdelených zdobeným rebierkom, je známa v rôznych viac či menej profesionálne zhotovených variantoch a vyskytuje sa nielen na kovaniach, ale aj na mečových garnitúrach, rozdeľovačoch postroja a platničkách ostrôh. Tu sa skutočne umelecky najvyspelejšie javia výrobky nájdené na území vtedajšieho Kraňska (dnešné

⁷ Štyri ramená kríža, každé s tromi výčnelkami – $4 \times 3 = 12$. Kresťanská symbolika je tu až príliš zjavná. Keďže Moravia z neobjasnených kultúrnych dôvodov spony nepoužívali, na začiatku 9. stor. našiel ornament v podobe troch nitov svoj odraz na iných predmetoch, predovšetkým takých, ako sú kosoštvorcové kríže (Kouřil 2014; Robak, v príprave) a až neskôr (možno sekundárne) na opaskových kovaniach (v prípade ženských šperkov sa Moravia prikláňala k stredomorským a blízkovýchodným trendom, podobne ako väčšina kontinentálnej Európy).

⁸ Tri ozdobné nity kopírovali aj Škandinávci, ktorých v 9. stor. zaplavili karolínske výrobky (Wamers 1994, 148, 149). Zaujímavé je, že tu došlo k obrátenej situácii ako na Morave – práve karolínske opaskové kovania boli inšpiráciou pri vzniku škandinávskych spôn.

⁹ B. M. Szóke (1996, 78) identifikoval vplyv včasnokarolínskej estetiky na kovanie z Alsórajk-Határi tábla, ale v skutočnosti je chronologická vzdialenosť medzi výrobkami Tassilovej školy a kovaniami typu Bojná oveľa väčšia, ako vtedy predpokladal. Túto umeleckú evolučnú líniu môžeme však naďalej rekonštruovať.

Slovinsko), oproti ktorým sa veľkomoravské výrobky zdajú byť napodobeninami (obr. 7: 5, 6; *Karo 2012; Karo a i. 2017*, obr. 23: 4; *Robak 2013b*, 178–184). Na výrobkoch z Kraňska je navyše vidieť unikátnu inšpiráciu umením bavorskej školy Tassilovho dvora (*Wamers 2019*) alebo v širšom slova zmysle inšpiráciu západoeurópskym umením z prelomu 8. a 9. stor. (*Robak 2013b*, obr. 43), ktorého motívy boli do značnej miery prepracované (zvieracie tlamy na konci ramien rebierka) a splynuli s dominantnými rastlinnými motívmi súčasného karolínskeho renesančného umenia (akantová stonka). Mohlo ísť o pôsobenie jednej dielne alebo remeselníka. Na nálezoch z Čiech, Maďarska, Moravy či Slovenska tieto zvieracie prvky už nenájdeme, výzdoba je silne geometrizovaná. Nie je pritom úplne jasné, akú symboliku mali na pseudonitoch vyrazené trojuholníkové znaky (rovnaké nájdeme aj na kovaniach typu Bojná – porovnaj napr. obr. 2: 5, 9, 10; 6: 4; 7: 6). Ich pôvod treba určite hľadať medzi dobovou ornamentikou. Zdá sa, že najbližšie k nej majú symboly na rastlinných motívoch, ktoré zdobia predmety vyrobené vo vyvinutom karolínskom rastlinnom štýle a ten charakterizoval strednú tretinu 9. stor.¹⁰ (obr. 7: 3; *Robak 2016*, obr. 2). Vyplnené niello motívy akantovej alebo vinnej stonky a listov na západoeurópskych ozdobách sú svojim usporiadaním veľmi podobné rebierkam a pseudonitom veľkomoravských kovaní (porovnaj napr. obr. 7: 3 a 7: 5; 7: 2 a 6: 3; 7: 6; detaily v *Robak 2013b*, obr. 44). Do nich vyryté zárezky na označenie inervácie listu sú podobné trojuholníkovým či trojvetvým symbolom na veľkomoravských pseudonitoch. Nezabúdajme popri tom, že ide o železné napodobeniny bronzových liatych kovaní (napr. *Robak 2014*, tab. C: 7). Spravidla tieto imitácie mali byť lacnejšie a ľahšie zhotoviteľné, čo si vyžadovalo určité technologické a estetické ústupky. Kovania typu Bojná, najmä prvý variant, predstavujú zjednodušenú formu.

FUNKCIA KOVANÍ

Kovania typu Bojná slúžili ako nákončia hlavného opaska, o čom svedčí poloha tých, ktoré sa našli v hroboch. Vo všetkých troch známych prípadoch (*Březinová a i. 2003*, 36, 59; tab. 70; *Rejholcová 1995*, tab. XXXV: 13; *Szőke 1996*; 132; tab. 32: 6) boli kovania uložené v priestore ľavého bedra. Kým v hrobe 189 z Čakajoviec sa nachádzali zbrane, ostrohy a ďalšie súčasti bojovníckeho výstroja, v hrobe 6/99 z Nitry-Chrenovej a v hrobe 25 z Alsórajk-Hatari tábla (okrem jednoduchej pracky) boli kovania jedinou ozdobou v týchto skromne vybavených pohreboch. Možno preto predpokladať, že kovania typu Bojná boli súčasťou základného odevu, a nie tou úmyselnou časťou výbavy hrobu, ktorá mala poukazovať na spoločenské postavenie zosnulého (porov. *Chorvátová 2004*). Zaujímavé je, že kompozičné riešenie výzdoby kovaní typu Bojná sa (zatiaľ) neopakuje na iných súčastiach výbavy bojovníka (napr. na súčastiach mečových garnitúr, ostrohách, rozdeľovačoch remeňov a pod.). Vyskytujú sa tu podobné motívy a prvky, ale nie identické a nie v rovnakej konfigurácii. Kovania typu Bojná pravdepodobne neboli súčasťou súprav, ale len samostatnou výzdobou opaskov. Tejto funkcii napovedá aj veľkosť kovaní, ktorá ďaleko presahuje veľkosť väčšiny elementov veľkomoravských mečových garnitúr a ideálne sa hodí k širokému hlavnému opasku. Napriek tomu ich vzhľad mal určite nadväzovať na štýl elit a na vtedajšiu „vojenskú módu“¹¹ typickú pre celý karolínsky svet (*Le Jan 2000*, 282–291; *Wamers 2005*).

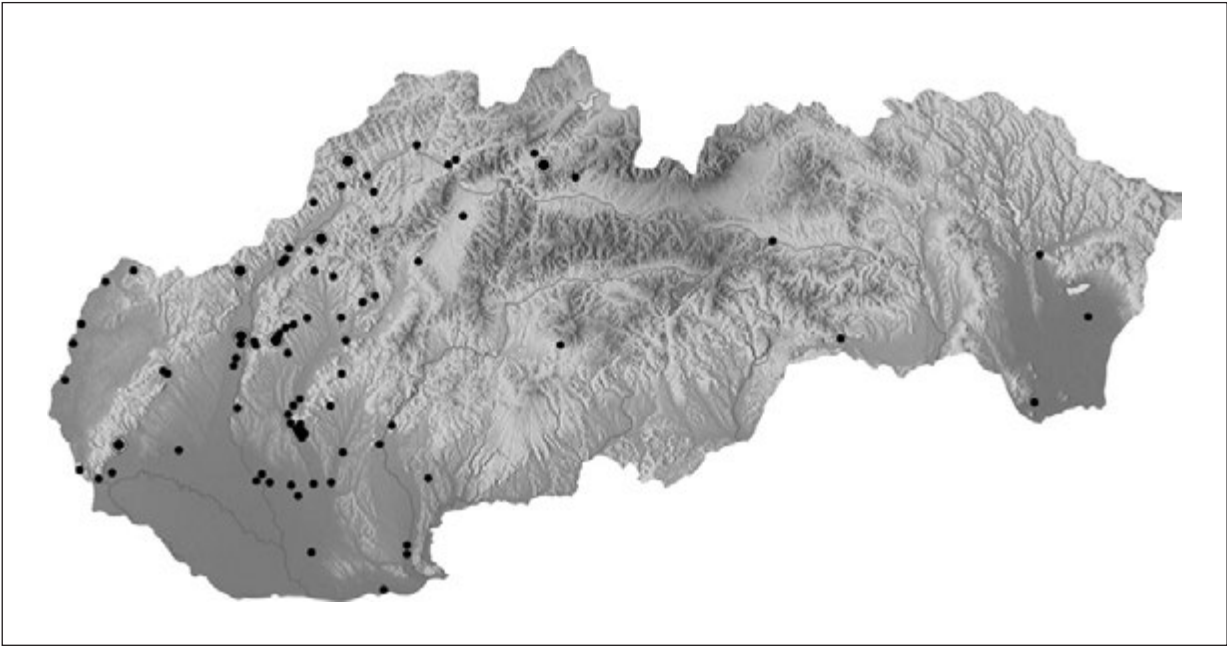
CHRONOLÓGIA

Sériu kovaní z Bojne možno celkom bezpečne datovať do druhej polovice 9. stor. a na začiatok 10. stor., s predpokladaným vrcholom výskytu v poslednej štvrtine 9. stor. Vyplýva to z datovania fungovania hradiska Bojná-Valy s jeho dielňami a z datovania pohrebísk, na ktorých sa našli. Pôvodné datovanie kovaní typu Bojná do prvej tretiny alebo aj prvej polovice 9. stor. (*Szőke 1996*, 81; 123; *Šalkovský 2004; 2011*, 79) je vo svetle dnešných vedomostí o veľkomoravskej kultúre neudržateľné. Toto datovanie vychádzalo totiž najmä z datovania hrobu 189 z Čakajoviec spolu s ostatnými, obsahujúcimi súčasti bojovníckeho výstroja typu Bojná, „paušálne“ datovaného do rokov 800–830 (*Rejholcová 1995*, 52–54, 86).¹²

¹⁰ Pozri napr. *Robak 2014*, tab. CV: 5; 8; 9; *Wamers 1981*.

¹¹ V origináli u E. *Wamersa* (2005, 173–177) je tento jav pomenovaný ako „military look“.

¹² Tzv. blatnicko-mikulčického horizontu. Aj keď sa tento pojem explicitne na citovaných stranách nenachádza, vyplýva to jednoznačne z uvedených odvolávok na literatúru.

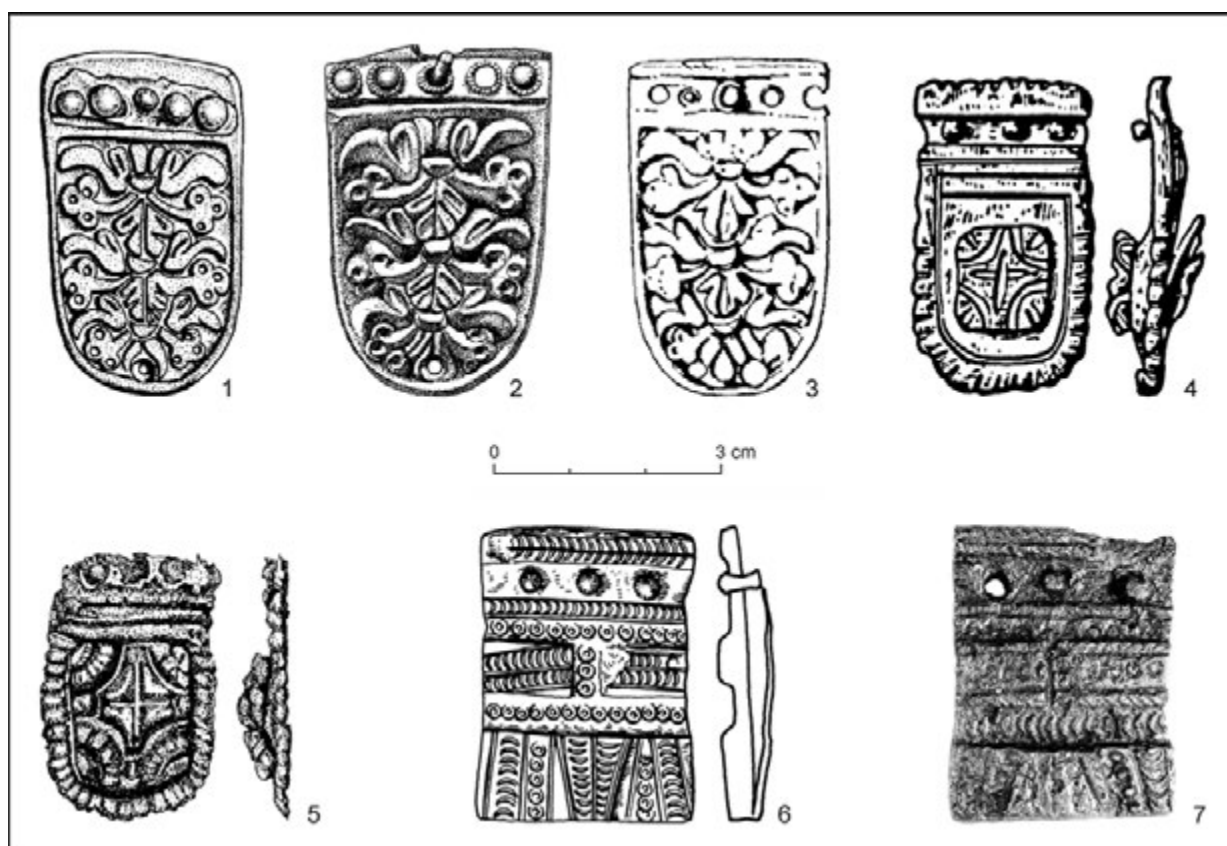


Obr. 8. Nálezy veľkomoravských elitných zbraní, súčasti bojovníckeho výstroja a výbavy z územia Slovenska (meče, súčasti garnitúr remeňov, ostrohy). Legenda: • – ojedinelý nález; ○ – lokality so signifikantnou koncentráciou nálezov (okrem pohrebísk a hromadných nálezov). Autor Z. Robak.

Už teraz však možno konštatovať, že hrob 189 je určite oveľa mladší, ako sa pôvodne predpokladalo, už len z dôvodu prítomnosti platničkových ostrôh (pozri *Košta 2008; Robak 2013b*, 34, 35, tam ďalšia literatúra). Časové postavenie celej tejto významnej lokality v súčasnosti vyvoláva medzi bádateľmi vážne pochybnosti a rozhodne si vyžaduje opätovné chronologické štúdium, ktoré zohľadní veľký pokrok vo výskume a najmä rozpad predchádzajúcich chronologických paradigiem (pozri *Robak 2017b; Ungerman 2011*). Datovanie hrobu 25 z Alsórajk-Határi tábla (okolo 850–890), založené na historických údajoch (osídlenie oblasti Zalaváru po roku 840), je celkom pravdepodobné a v súlade s aktuálnymi archeologickými dátami. Podobne bolo od začiatku datované aj pohrebisko v Nitre-Chrenovej (*Březimová a i. 2003*, 62). S veľkou pravdepodobnosťou, teda všetky tri hroby s kovami typu Bojná a ich výbava, pochádzajú z druhej polovice 9. stor. Pôvodný predpoklad, že išlo o staršie predmety uložené v hroboch (*Szólke 1996*, 123, 124), môžeme považovať za neplatný.

ZHRNUTIE

Kovania typu Bojná nie sú žiadnym „umeleckým dielom“. Naopak, sú to zjednodušené verzie už celkom jednoduchých ozdôb. Ich jedinečnosť spočíva v podstate len v tom, že sa vyskytujú hlavne na jednej lokalite a v jej relatívnej blízkosti. Distribúcia kovanií nám umožňuje predpokladať, že sa tu stretávame s činnosťou miestnej dielne, ktorá tieto výrobky distribuovala (alebo ich distribuovali ľudia, ktorí ich kupovali/získavali) na malú vzdialenosť. Táto dielňa mohla pôsobiť na hradisku Bojná-Valy. Druhou možnosťou je, že dielňa pôsobila inde (ale skôr a v nitrianskom regióne) a ľudia, ktorí si jej výrobky obstarali, sa ocitli v podobnom čase na hradisku Bojná-Valy a na ďalších miestach, kde sa kovania typu Bojná našli. To všetko nás, samozrejme, vedie k domnienke, že ide o skupinu ľudí (bojovníkov?) spojených s Ponitím, ktorí sa presúvali (alebo mohli byť presúvaní aj na základe príkazov) na rôzne miesta, hlavne v rámci miestnej územnej organizácie. S výnimkou kovania z Alsórajk-Határi tábla sa totiž všetky exempláre vyskytujú na hranici archeologicky rekonštruovanej nitrianskej provincie z čias Svätopluka, vytýčenej na území, ktoré sa rozprestiera medzi tokom stredného Váhu a dolným a stredným Hronom (*Bednár/Ruttikay 2018; Chorvátová/Harvát 2020; König 2017*). Pritom miesta nálezov kovanií kopírujú hranice provincie (obr. 1 – hradiská na strednom Váhu na západe a hradisko nad Slatinou s prítokom Hrona na východe) a vyznačujú centrálny bod (Nitra, Bojná-Valy). Z týchto lokalít a ich bezprostredného okolia však pochádza viac nálezov zbraní a súčastí jazdeckej výstroje



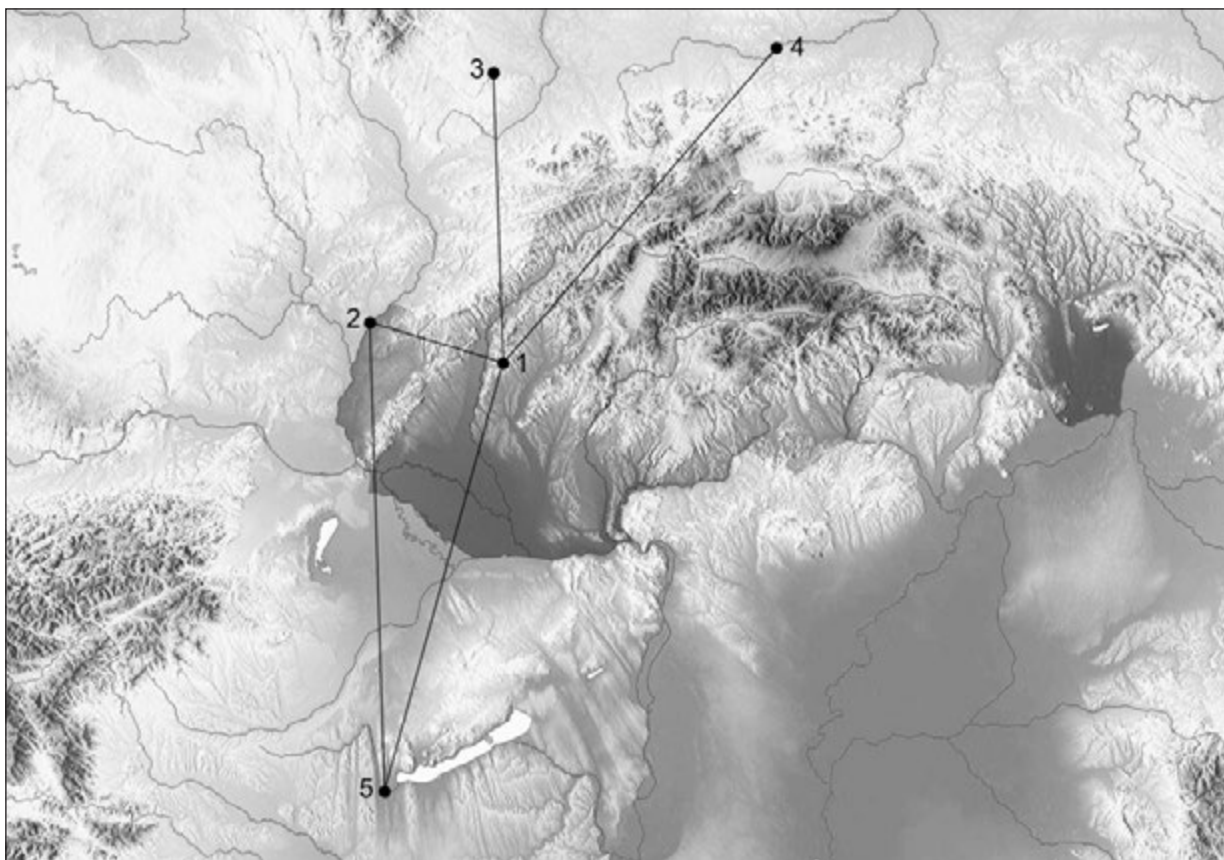
Obr. 9. Zriedkavé varianty opaskových kovani z Bojne-Valov a ich dvojicky. 1, 4, 6 – Bojná-Valy; 2 – Zalavár-Vársziget/HU (Straub 2010); 3 – Mikulčice/CZ (Klanica 1973); 5 – Opava-Kylešovice/CZ (Kouřil 2021); 7 – Kraków-DębniKI/PL (Firlot 2006). 1, 4, 6 – Robak 2014/archív AÚ SAV.

i výzbroje (obr. 8). Takýto rozptyl sa nezdá byť náhodný a dobre korešponduje s rôznymi historickými a archeologickými údajmi, na základe ktorých sa práve tu rekonštruuje sekundárne jadro Veľkej Moravy (Bednár/Ruttkay 2018; König 2016; 2017; Robak 2021b, 59–63; 2014, mapa 5). V súčasnosti sa hradisko Bojná-Valy javí ako najväčší komplex vojenského charakteru nielen východnej časti Veľkej Moravy, ale Veľkej Moravy vôbec. Nachádzalo sa v tesnej, ale bezpečnej vzdialenosti od aglomeračných centier v Nitre (30 km) a Pobedime (15 km), s rezervoárom zdrojov v podobe bohatého poľnohospodárskeho zázemia stredného Ponitria. Mohlo tak byť hlavným vojenským objektom nitrianskej provincie¹³, slúžiacim ako základňa so stálou posádkou, zhromaždisko pri väčších akciách a logistické centrum pre činnosť ďalších, menších objektov (Robak 2021b).

Nalez z okolia Zalaváru ostáva, pravdaže, záhadou, ale nie je prekvapením. Kontakty medzi Moravským kniežatstvom a Panóniou v druhej polovici 9. stor. boli veľmi živé, aj keď nie vždy priateľské. Istý čas viedol Svätopluk na panónskom území vojenskú kampaň za účasti značného počtu bojovníkov¹⁴, pre ktorých bolo napríklad z Bojne alebo odkiaľkoľvek z dnešného západného Slovenska sa tam ľahšie dopraviť ako pre skupinu z Moravy (porovnaj Henning/Ruttkay 2011, 284). Toto spojenie oblasti Zalaváru s oblasťou Nitry dokladá ani nie tak osoba panónskeho kniežaťa Pribinu, ale práve Svätopluk. Historické pramene umocňujú práve archeologické nálezy z oblasti Zalaváru. Medzi nimi nájdeme ne jeden, ktorý má svoje dvojča niekde na hlavných hradiskách Moravy či Ponitria (Macháček 2015; Robak 2016; Szóke 2020, 452), čo potvrdzuje vzájomný pohyb ľudí a vecí (či myšlienok) medzi týmito regiónmi. V tejto súvislosti treba na záver dodať, že „dvojčky“ opaskových ozdôb, známych iba alebo najmä z Bojne,

¹³ Centrom panovníckej a cirkevnej moci ostávala Nitra.

¹⁴ MMFH I, 114, 115. „Vládol totiž (Svätopluk) na tej výprave tak veľkým množstvom ľudu, že na jednom mieste bolo možno sledovať, ako prechádza jeho vojsko od východu až do západu slnka“ (Fuldské Ročníky r. 884). Hlavné vojenské aktivity sa odohrali v rokoch 882–884 (pozri napr. Szóke 2020, 282–287). Nemáme popri tom informáciu, či Svätopluk ovládol priamo aj samotný Zalavár (Mosaburg), centrum karolínskej provincie označovanej ako Dolná Panónia.



Obr. 10. Zriedkavé varianty opaskových kovaní z Bojnaj-Valov a ich dvojčky. 1 – Bojná-Valy/SK; 2 – Mikulčice/CZ; 3 – Opava-Kylešovice/CZ; 4 – Kraków-Dębniaki/PL; 5 – Zalavár/HU. Autor Z. Robak.

sa prekvapujúco objavili v regiónoch vyznačujúcich smery Svätoplukovej územnej expanzie, ako bolo Horné Sliezske, alebo Malopoľsko (obr. 9; 10; Kouřil 2021; Robak 2013a).¹⁵ Ide o fenomén, ktorý je potrebné v blízkej budúcnosti bližšie preskúmať.

LITERATÚRA

- Bednár/Ruttkay 2018* P. Bednár/M. Ruttkay: Nitra and the Principality of Nitra after the Fall of Great Moravia. In: P. Kouřil/R. Procházka a i.: *Moravian and Silesian Strongholds of the Tenth and Eleventh Centuries in the Context of Central Europe*. Spisy AÚ AV ČR Brno 57. Brno, 2018, 229–244.
- Biermann 2014* F. Biermann: Zur Einführung: Fränkische Burgen – Typen, Konstruktionsweise, Funktion. In: R.-M. Weiss/A. Klammt (Hrsg.): *Mythos Hammaburg*. Veröffentlichung des Helms-Museums Stadtmuseum 107. Hamburg 2014, 313–315.
- Blaich 2022* M.C. Blaich: Die Heisterburg bei Bad Nenndorf – Eine frühmittelalterliche Wallburg und ihr Kontext. *Nachrichten aus Niedersachsens Urgeschichte* 91, 2022, 51–107.
- Borzová/Pieta/Jakubčinová 2020* Z. Borzová/K. Pieta/M. Jakubčinová: *Poľnohospodárske náradie z hradiska Valy a jeho zázemia*. *Archaeologica Slovaca Monographiae Fontes* 29. Nitra 2020.
- Březinová a i. 2003* G. Březinová a i.: *Nitra-Chrenová*. *Archeologické výskumy na plochách stavenísk SHELL a BAUMAX*. *Archaeologica Slovaca Monographiae Catalogi* 9. Nitra 2003.
- Daniélou 1961* J. Daniélou: *Primitive Christian Symbols*. Baltimore 1961.
- Elbern 1967* V. H. Elbern: Theologische Spekulation und die Gestaltungsweise frühmittelalterlicher Kunst. *Frühmittelalterliche Studien* 1, 1967, 144–155.
DOI: <https://doi.org/10.1515/9783112316177-004>

¹⁵ Napr.: Firllet 2006, 412; Klanica 1973, obr. 1: 10; Straub 2010, č. 174.

- Ettel 2014 P. Ettel: Burgen der Karolinger – Typen, Konstruktionsweise, Funktion. In: R.-M. Weiss/ A. Klammt (Hrsg.): *Mythos Hammaburg*. Veröffentlichung des Helms-Museums Stadtmuseum 107. Hamburg 2014, 324–345.
- Firlet 2006 J. Firlet: Okucie karolińskie. In: M. Niezabitowski et al. (red.): *Kraków w chrześcijańskiej Europie X–XIII w. Katalog wystawy*. Kraków 2006, 412.
- Fraenkel-Schoorl 1978 N. Fraenkel-Schoorl: Carolingian Jewellery with Plant Ornament. *Berichte ROB* 28, 1978, 345–397.
- Frey 2014 Ch. Frey: Burgen in den Schriftquellen des frühen Mittelalters. In: R.-M. Weiss/ A. Klammt (Hrsg.): *Mythos Hammaburg*. Veröffentlichung des Helms-Museums Stadtmuseum 107. Hamburg 2014, 316–323.
- Galuška 2017 L. Galuška: *Slované – stopy předků. O Moravě v 6.–10. století*. Brno 2017.
- Henning/RuttKay 2011 J. Henning/M. RuttKay: Frühmittelalterliche Burgwälle an der mittleren Donau im ostmitteleuropäischen Kontext. Ein deutsch-slowakisches Forschungsprojekt. In: J. Macháček/Š. Ungerma (Hrsg.): *Frühgeschichtliche Zentralorte in Mitteleuropa. Internationale Konferenz und Kolleg der Alexander von Humboldt-Stiftung zum 50. Jahrestag des Beginns archäologischer Ausgrabungen in Pohansko bei Břeclav, 5.–9. 10. 2009*. Bonn 2011, 259–288.
- Chorvátová 2004 H. Chorvátová: Niekoľko poznámok k otázke „milodarov“ v hrobch včasného stredoveku. In: G. Fusek (ed.): *Zborník na počesť Dariny Biálekovskej*. Archaeologica Slovaca Monographiae Communicationes 7. Nitra 2004, 143–149.
- Chorvátová/Harvát 2020 H. Chorvátová/M. Harvát: Ženské a detské hroby s honosným šperkom v dlhom 9. storočí v Čechách, na Morave a na Slovensku (Komparácia, identifikácia elit a pokus o novú historickú interpretáciu formovania veľkomoravského Nitrianska). *Musaica Archaeologica* 5, 2020, 51–82.
DOI: <https://doi.org/10.46283/musarch.2020.1.04>
- Jakubčínová 2014 M. Jakubčínová: Nálezy železných predmetov z hradiska Bojná-Valy. *Študijné zvesti AÚ SAV* 56, 2014, 123–131.
- Jakubčínová 2016 M. Jakubčínová: Včasnostredoveké zubadlá z Bojne. *Slovenská archeológia* 64, 2016, 281–306.
- Jakubčínová 2017 M. Jakubčínová: Ostrohy s háčikmi z Bojne. In: K. Pieta/Z. Robak (ed.): *Bojná 2. Nové výsledky výskumov včasnostredovekých hradísk* 2. Archaeologica Slovaca Monographiae Fontes 22. Nitra 2017, 93–110.
- Jakubčínová 2019 M. Jakubčínová: Pferdegeschirr und Reitzeug des 9. Jahrhunderts aus dem Gebiet der Slowakei anhand des Materials aus Bojná. In: L. Poláček/P. Kouřil (Hrsg.): *Bewaffnung und Reiterausrüstung des 8. bis 10. Jahrhunderts in Mitteleuropa. Internationale Tagungen in Mikulčice IX*. Spisy AÚ AV ČR Brno 50. Brno 2019, 51–66.
- Jakubčínová 2021 M. Jakubčínová: Nálezy zubadiel z Bojne III. In: M. Bača (ed.): *Pod stromom života. K životnému jubileu doc. Michala Slivku*. Studia Archaeologica et Mediaevalia 13. Bratislava 2021, 41–53.
- Kalousek 1971 F. Kalousek: *Břeclav-Pohansko I. Velkomoravské pohřebiště u kostela*. Spisy University J. E. Purkyně v Brně 169. Brno 1971.
- Karo 2012 Š. Karo: Oprema jahača i konja s Gradišča nad Bašljem (Slovenija). In: T. Šeparović (ed.): *Hrvatska srednjovjekovna povijesno-arheološka baština*. Zbornik radova sa Znanstvenog skupa Dani Stjepana Gunjače 2. Split 2012, 297–315.
- Karo a i. 2017 Š. Karo/T. Knific/D. Mlekuž/B. Mušič/M. Lavrič: The Gradišče above Bašelj Archaeological Site: Interpretation of Architectural Remains on the Basis of Interdisciplinary Research. In: T. Sekelj Ivančan et al. (ed.): *Srednjovjekovna naselja u svjetlu arheoloških izvora*. Zbornik radova drugog međunarodnog znanstvenog skupa srednjovjekovne arheologije Instituta za arheologiju. Zagreb, 2.–3. lipnja 2015. Zbornik Instituta za arheologiju 6. Zagreb 2017, 167–196.
- Klanica 1973 Z. Klanica: *Práce klenotníků na slovanských hradištích*. Studie AÚ ČAV Brno 6. Praha 1973.
- Kouřil 2013 P. Kouřil: P. Kouřil: Der dritte Hortfund von Eisengegenständen aus dem slawischen Burgwall Staré Zámky in Brno-Líšeň. In: J. Kolenda/A. Mierzwiński/S. Moździoch/L. Zygadło (red.): *Z badań nad kulturą społeczeństw pradziejowych i wczesnośredniowiecznych. Księga Jubileuszowa dedykowana Profesorowi Bogustawowi Gedidze, w osiemdziesiątą rocznicę urodzin przez przyjaciół, kolegów i uczniów*. Wrocław 2013, 599–615.
- Kouřil 2014 P. Kouřil: Archaeological evidence of Christianity in relics of material culture of the 9th and 10th centuries in Moravia with focus on crosses. In: P. Kouřil (ed.): *The Cyril and Methodius Mission and Europe. 1150 Years since the Arrival of the Thessaloniki Brothers in Great Moravia*. Brno 2014, 102–113.
- Kouřil 2021 P. Kouřil: Výjimečné veľkomoravské kování ze Slezska. Trajektorie Bojná/SK – Kylešovice/CZ. In: K. Dolejší/O. Haničák (ed.): *Modestia est signum sapientiae. Studie nejen o středověkém umění k počtě Dalibora Prixe*. Opava 2021, 259–267.

- Košta 2008 J. Košta: Několik poznámek k chronologii pohřebiště u VI. kostela v Mikulčicích. *Studia Mediaevalia Pragensia* 8, 2008, 277–296.
- König 2016 T. König: Nitrianski Slovania a zánik Veľkej Moravy. In: B. Chudzińska/M. Wojenka/M. Wołoszyn (red.): *Od Bachorza do Światowida ze Zbrucza. Tworzenie się słowiańskiej Europy w ujęciu źródłoznawczym. Księga jubileuszowa Profesora Michała Parczewskiego*. Kraków – Rzeszów 2016, 181–191.
- König 2017 T. König: The Great Moravian territory of Nitra. Cultural manifestations, territorial scope and the ethnic and social-political identity of its population. *Muzeológia a kultúrne dedičstvo* 5, 2017, 9–28.
- Lennartsson 1997–1998 M. Lennartsson: Karolingische Metallarbeiten mit Pflanzenornamentik. *Offa* 54/55, 1998, 431–619.
- Le Jan 2000 R. Le Jan: Frankish giving of arms and rituals of power: continuity and change in the Carolingian period. In: F. Theuvs/J. L. Nelson: *Rituals of Power. From Late Antiquity to the Early Middle Ages. The Transformations of the Roman World* 8. Leiden – Boston – Köln 2000, 281–309.
- Macháček 2015 J. Macháček: Ein Gegenstand unbekannter Funktion im Kontext der großmährischen und karolingisch-pannonischen Elitengräber. In: O. Heinrich-Tamáška/H. Herold/P. Straub/T. Vida (Hrsg.): *„Castellum, civitas, urbs“. Zentren und Eliten im frühmittelalterlichen Ostmitteleuropa*. Castellum Pannonicum Pelsonense 6. Rahden/Westf. 2015, 265–276.
- Martin/Pendleton/Plouviez 2006 E. Martin/C. Pendleton/J. Plouviez: Archaeology in Suffolk 2005. *Proceedings of the Suffolk Institute of Archaeology and History* 41, 2006, 231–259.
- Müller-Wille 2003 M. Müller-Wille: The Cross goes North. Carolingian Times between Rhine and Elbe. In: M. Carver (ed.): *The Cross goes North. Processes of Conversion in Northern Europe, AD 300–1300*. York 2003.
- Pieta 2017 K. Pieta: Včasnostredoveké mocenské centrum Bojná – výskumy v rokoch 2007–2013. In: K. Pieta/Z. Robak (ed.): *Bojná 2. Nové výsledky výskumov včasnostredovekých hradísk 2*. Archaeologica Slovaca Monographiae Fontes 22. Nitra 2017, 11–52.
- Pieta/Robak 2017 K. Pieta/Z. Robak: The Early Medieval Hillfort Bojná-Valy, Slovakia, and its Defence System. *Acta Archaeologica Carpathica* 52, 2017, 171–186.
- Pieta/Robak, v tlači K. Pieta/Z. Robak: Výskum včasnostredovekej aglomerácie Bojná v roku 2020. *AVANS 2020*, v tlači.
- Pieta/Ruttkay/Ruttkay 2007 K. Pieta/A. Ruttkay/M. Ruttkay (ed.): *Bojná. Hospodárske a politické centrum Nitrianskeho kniežatstva 2*. Archaeologica Slovaca Monographiae Studia 9. Nitra 2007.
- Profantová/Kavánová 2003 N. Profantová/B. Kavánová: *Mikulčice – pohřebiště u 6. a 12. kostela*. Spisy AÚ AV ČR Brno 22. Brno 2003.
- Rejholcová 1995 M. Rejholcová: *Pohrebisko v Čakajovciach (9.–12. storočie)*. Katalóg. Archaeologica Slovaca Monographiae Fontes 15. Nitra 1995.
- Robak 2013a Z. Robak: Okucia końca rzemieni w typie karolińskim z terenów Polski i Słowacji. In: J. Gancarski (ed.): *Transkarpackie kontakty kulturowe w okresie lateńskim, rzymskim i wczesnym średniowieczu*. Krosno 2013, 433–452.
- Robak 2013b Z. Robak: *Studia nad okuciami rzemieni w typie karolińskim. VIII–X w. I*. Archaeologica Slovaca Monographiae Studia 18. Nitra 2013.
- Robak 2014 Z. Robak: *Studia nad okuciami rzemieni w typie karolińskim. VIII–X w. II*. Archaeologica Slovaca Monographiae Studia 19. Nitra 2014.
- Robak 2016 Z. Robak: A comparative analysis of three fittings decorated with the Carolingian plant style coming from Mikulčice, Bojná and Zalavár. In: T. Csécs/M. Takács (Szérek.): *Beatus homo qui invenit sapientiam. Ünnepi kötet Tomka Péter 75. születésnapjára*. Győr 2016, 617–623.
- Robak 2017a Z. Robak: K otázke počiatkov včasnostredovekého osídlenia Bojnej. In: K. Pieta/Z. Robak (ed.): *Bojná 2. Nové výsledky výskumov včasnostredovekých hradísk 2*. Archaeologica Slovaca Monographiae Fontes 22. Nitra 2017, 53–64.
- Robak 2017b Z. Robak: The Origins and the Collapse of the Blatnica-Mikulčice Paradigm. *Slovenská archeológia* 65, 2017, 99–162.
- Robak 2018 Z. Robak: Chronology and periodisation of imports of Carolingian military equipment in the Carpathian Basin between the eighth and the tenth centuries. *Antaeus* 35–36, 2018, 327–344.
- Robak 2019 Z. Robak: The Age of Migrating Ideas. A Short Contribution on Cruciform Decorations on Great Moravian Strap Fittings in the 9th Century. In: L. Poláček/P. Kouřil (Hrsg.): *Bewaffnung und Reiterausrüstung des 8. bis 10. Jahrhunderts in Mitteleuropa. Internationale Tagungen in Mikulčice* 9. Spisy AÚ AV ČR Brno 50. Brno 2019, 453–477.
- Robak 2021a Z. Robak: Garnitury oku rzemieni i inne elementy ozdobne wielkomorawskich mieczy. *Acta Universitatis Lodziensis. Folia Archaeologica* 36, 2021, 19–52.

- Robak 2021b Z. Robak: Wczesnośredniowieczne grodzisko Bojná-Valy na Słowacji. Nowe interpretacje. *Historia Slavorum Occidentis* 28, 2021, 36–64.
DOI: <https://doi.org/10.15804/hso210102>
- Robak, v príprave Z. Robak: *Crosses and Birds on the Peripheries of the Carolingian World. The Image-building of the (Great)Moravian Nobility in the late 8th – early 10th century*. V príprave.
- Ruttkay 1982 A. Ruttkay: The Organization of Troops, Warfare and Arms in the Period of Great Moravian State, *Slovenská archeológia* 30, 1982, 165–198.
- Ruttkay 1997 A. Ruttkay: O veľkomoravskom vojenstve s osobitným zreteľom na obdobie vlády Svätopluka. In: R. Marsina/A. Ruttkay (ed.): *Svätopluk 894–1994. Materiály z konferencie organizovanej Archeologickým ústavom SAV v Nitre v spolupráci so Slovenskou historickou spoločnosťou pri SAV – Nitra*, 3.–6. október 1994. Nitra 1997, 175–189.
- Ruttkay 2014 A. Ruttkay: Vojenstvo Veľkej Moravy. In: P. Kouřil (ed.): *Velká Morava a počátky křesťanství*. Brno 2014, 70–78.
- Schulze-Dörrlamm 1997 M. Schulze-Dörrlamm: Unbekannte Kreuzfibeln der Karolingerzeit aus Edelmetall. *Archäologisches Korrespondenzblatt* 27, 1997, 341–354.
- Schulze-Dörrlamm 2009 M. Schulze-Dörrlamm: gegossene gürtel- und Riemenbeschläge mit karolingischem Pflanzendekor aus Andalusien. *Jahrbuch des Römisch-Germanischen Zentralmuseums Mainz* 56, 2009, 743–788.
- Spiong 2000 S. Spiong: *Fibeln und Gewandnadeln des 8. bis 12. Jahrhunderts in Zentraleuropa*. Zeitschrift für Archäologie des Mittelalters 12. Bonn 2000.
- Straub 2010 P. Straub: *Zala megye régészeti kincsei – válogatás a legszebb leletekből. Archaeological Treasures of Zala County – a collection from the Most Beautiful Finds*. Zalaegerszeg 2010.
- Szóke 1996 B. M. Szóke: Das birtuelle Gräberfeld aus der Karolingerzeit von Alsórajk-Határi tábla. *Antaeus* 23, 1996, 61–146.
- Szóke 2020 B. M. Szóke: *Die Karolingerzeit in Pannonien*. Römisch-Germanischen Zentralmuseums 145. Mainz 2020.
- Šalkovský 2002 P. Šalkovský: Sekerovitě hřivny a ďalšie včasnostredoveké nálezy z hradiska v Bojnej. *Študijné zvesti AÚ SAV* 34, 2002, 171–188.
- Šalkovský 2004 P. Šalkovský: K problematike železných jazykovitých nákončí opaska blatnicko-mikulčického horizontu. In: G. Fusek (ed.): *Zborník na počesť Dariny Bialekovej*. Archaeologica Slovaca Monographiae Communicationes 7. Nitra 2004, 383–387.
- Šalkovský 2011 P. Šalkovský: *Stredné Slovensko vo včasnom stredoveku*. Archaeologica Slovaca Monographiae Studia 14. Nitra 2011.
- Thomas 2012 G. Thomas: Carolingian Culture in the North Sea World: Rethinking the Cultural Dynamics of Personal Adornment in Viking-Age England. *European journal of Archaeology* 15, 2012, 486–518.
- Ungerma 2001 Š. Ungerma: Poznámka k veľkomoravskému nákončí z Rajhradíc (okr. Brno-venkov). *Sborník prací Filozofické fakulty brněnské univerzity* M6, 2001, 167–176.
- Thörle 2001 S. Thörle: *Gleicharmige Bügelfibeln des frühen Mittelalters*. Universitätsforschungen zur prähistorischen Archäologie 81. Bonn 2001.
- Turčan 2012 V. Turčan: *Depoty z Bojnej a včasnostredoveké hromadné nálezy železných predmetov uložené v zbierkach SNM – Archeologického múzea*. Zborník SNM. Archeológia. Supplementum 6. Bratislava 2012.
- Ungerma 2011 Š. Ungerma: Tzv. blatnicko-mikulčický horizont a jeho vliv na chronologii raného stredoveku. In: V. Turčan (ed.): *Karolínska kultúra a Slovensko*. Zborník SNM. Archeológia. Supplementum 4. Bratislava 2011, 135–151.
- Wamers 1981 E. Wamers: Ein karolingischer Prunkbeschlage aus dem Römisch-Germanischen Museum, Köln. *Zeitschrift für Archäologie des Mittelalters* 9, 1981, 91–128.
- Wamers 1994 E. Wamers: *Die frühmittelalterlichen Lesefunde aus der Löhrrstraße (Baustelle Hilton II) in Mainz*. Mainzer Archäologische Schriften 1. Mainz 1994.
- Wamers 2005 E. Wamers: „Military look“ – eine neue Damenmode im Norden. In: E. Wamers (Hrsg.): *Die Macht des Silbers. Karolingische Schätze im Norden. Katalog zur Ausstellung im Archäologischen Museum Frankfurt und im Dom-Museum Hildesheim*. Regensburg 2005, 173–177.
- Wamers 2008a E. Wamers: Glaubensboten. „Aristokratische“ Kunststile des 8. bis 10. Jahrhunderts n. Chr. In: G. Eggenstein/N. Börste/H. Zöllner/E. Zahn-Biermüller (Hrsg.): *Eine Welt in Bewegung. Unterwegs zu Zentren des frühen Mittelalters*. München-Berlin 2008, 37–50.
- Wamers 2008b E. Wamers: Salins Stil II auf christlichen Gegenständen. Zur Ikonographie merowingerzeitlicher Kunst im 7. Jahrhundert. *Zeitschrift für Archäologie des Mittelalters* 36, 2008, 33–72.
- Wamers 2011a E. Wamers: The Duesminde Hoard. In: J. Graham-Campbell/S. M. Sindæk/G. Williams (eds.): *Silver Economics, Monetisation and Society in Scandinavia, AD 800–1100*. Aarhus 2011, 309–320.

- Wamers 2011b* E. Wamers: The Halton Moor Cup and the Carolingian Metalwork in the Cuerdale Hoard. In: J. Graham-Campbell (ed.): *The Cuerdale Hoard and related Viking-Age silver and gold from Britain and Ireland in the British Museum*. British Museum Research Publication 185. London 2011, 133–139.
- Wamers 2019* E. Wamers: Cum thesauris ac familia. Zur Schatzkunst und Hofschule Tassilos III. In: E. Wamers (Hrsg.): *Der Tassilo-Liutpirc-Kelch im Stift Kremsmünster. Geschichte – Archäologie – Kunst*. Schriften des Archäologischen Museums. Frankfurt 32, 2019, 377–449.

PRAMENE

- MMFH I* D. Bartoňková/L. Havlík/Z. Masařík/R. Večerka (ed.): *Magnae Moraviae fontes historici. Annales et chronicae*. Tomus I. Spisy Univerzity J. E. Purkyne v Brne Filozofická fakulta 103. Brno 1966.

Early Medieval Strap-Fittings of the Bojná-Type

New Finds

Z b i g n i e w R o b a k

Summary

The paper sheds new light on a series of Great Moravian belt-ends of the Bojná type, dated back to the second half, more precisely to the end of the 9th c. Most of the finds of this type of fittings come from the Great Moravian hill fort Bojná-Valy in Slovakia, and remaining few were found in nearby sites (Fig. 1). The fittings were made in the typical style of Great Moravian iron strap decorations. The items were mostly decorated with geometric motifs, based on the cross and triangle motif, and various plastic elements such as ribs, deep etching, nods or false rivets (*Robak 2013b*, 171–185; 2014). This is a characteristic feature of all Carolingian strap decorations not only from Great Moravia, but also from all eastern peripheral areas of the Carolingian Empire. However, most of the fittings in various forms were found in the area of Moravia and western Slovakia. In terms of classification, the fittings belong to type B-4: short, flat U-shaped fittings. This is a typical form for late Carolingian strap-end fittings, which occurred in the 9th and first half of the 10th c. in various stylistic variations from Spain and England in the west to Lesser Poland in the east and from the Scandinavia in the north to Bosnia in the south (*Robak 2013b*, 59–61).

A specific combination of decorative elements of the fittings together with the area of occurrence and – probably – production allowed to refer to the belt-ends as the Bojná type. The specimens can be divided into two variants. The first variant includes large fittings decorated in the upper part with a herringbone pattern or a fine mesh, three small nods in the lower part and punched or engraved cross symbols in between (Fig. 2). Another characteristic feature of the fittings is a corrugated rim of the lower part of the fittings. The nods are decorated with a punched ornament – usually a pattern resembling triangles. The second variant includes fittings similar in shape and size to the first variant. These fittings also have corrugated rims, but are decorated with a slightly more sublime punched ornament. The nods are carefully arranged into a flat circle and the ornament is more legible. A “ladder” motif – transverse or diagonal lines, arcs or circles between two engraved lines – dominates (Fig. 3).

The fittings from the Alsórajk-Hatari tábla burial ground near Zalavár and the most recent find from the Bojná-Valy hill fort are outliers in this collection (Fig. 4; 5). These fittings are somewhat smaller than those of the two main groups. Moreover, the ornaments with which the two fittings are decorated are also different. The recent find from Bojná-Valy suggests that the Bojná type still conceals some unknown variations and combinations of ornamental motifs.

However, it remains unclear how to interpret the ornaments on the belt-ends of the Bojná type. The cross and herringbone motifs are clear. The herringbone motif symbolised the Tree of Life and, together with the cross motif, was one of the most typical Carolingian compositions (*Fraenkel-Schoorl 1978; Lennartsson 1997–1998*, fig. 4c–d; *Robak 2013b*, 159–162, 165; 2019; forthcoming). Sources of the three nods motif can also be found in Western European arts and crafts, especially in the early Carolingian brooches of the Worms and Karlburg types (*Müller-Wille 2003*, 448–451; *Schulze-Dörrlamm 1997; Wamers 1994*, 139–141), which arms were crowned with three decorative rivets/nods. The whole ornament thus resembled a trefoil cross. In the first half of the 9th c., three decorative nods could be found

primarily on Carolingian trefoil fittings and strap-ends, almost exclusively arranged as a triangle. These decorations, much like the entire Carolingian culture of the time, began to influence Great Moravian art and crafts. The motif of three quasi-rivets/nods/cavities was adopted by Great Moravian art as one of the most important decorative patterns (Fig. 6). It seems likely that the motif changed its significance in the peripheral areas – possibly it referred to the Holy Trinity or a bunch of grapes.

Fittings of the Bojná type are clearly a local product and were most likely made by a craftsman with artistic ambitions. Stylistically, they may be related to the much more popular ornaments known in the peripheral areas (Fig. 6: 3, 4; 7: 5, 6; *Robak 2013b*, 178–184). The decorations – three or, more rarely, four nods divided with a decorative rib – are known in many different variations not only from fittings but also from sword sets, harness dividers, and spur plates. The most exquisite pieces (Fig. 6: 5, 6) are clearly inspired by Carolingian art, especially the Bavarian art of the Tassilo court school, which popularity already faded away, and more generally by European art of the turn of the 8th and 9th c. (*Robak 2013b*, fig. 43). Finally, some of the symbols are based on plant motifs that decorate objects associated with the art typical of the middle third of the 9th c. (e.g. Fig. 7: 3 and 7: 5 as well as 7: 2 and 7: 6). Fittings of the Bojná type, especially the first variant, represent an even more simplified form.

As the location of the objects found in the graves shows, Bojná-type fittings were used as the main belt-ends. This function is also suggested by the size of the fittings, which are significantly larger than most pieces of Great Moravian sword fittings and other strap fittings and perfectly fit a wide main belt. Certainly, the design referred to the current military fashion.

The series of fittings of the Bojná type can be safely dated to the second half of the 9th c. and the beginning of the 10th c., with the emphasis on the last quarter of the 9th c. The dating is related to the chronology of Bojná-Valy site and its workshops, as well as to the dating of the graves where the fittings were found. Older hypotheses, according to which the fittings date from the first half or even from the beginning of the 9th c., must be considered unreliable.

The distribution of the fittings suggests that they were made by a local workshop that distributed them in the region. This workshop could have been active in the mountain fortress of Bojná-Valy. Another hypothesis states that the workshop was located elsewhere – most likely in the Nitra region – and that the people who purchased its products went to the Bojná-Valy mountain fortress and other places in a similar period. Interestingly, with the exception of the Alsórajk-Határi tábla fitting, all the fittings come from places located on the borders of Nitra province of Svatopluk's time (mountain fortresses in the middle Vah region and the hill fort above the Slatina River) or from contemporary central places (Nitra, Bojná-Valy). All this suggests that it was a group of people (warriors?) connected with the Nitra region, who visited or were deployed in various places within a territorial unit. Interestingly, from all these places we know more findings of weapons and riding equipment, which indicate that the places were connected with the troops (see Fig. 8).

The current state of research allows to describe Bojná-Valy as the largest military complex in the Great Moravia (*Pieta 2017; Pieta/Robak 2017*). Most likely, the hill fort was built in the 90's of the 9th c. and the last reconstructions of the fortifications were made after 908. The hill fort was located at a safe distance from the agglomeration centres of Nitra (30 km) and Povedim (15 km) and had its own agricultural background in the middle Nitra region. It is possible that the hill fort was the most important military facility in the Nitra province, serving as barracks with a permanent garrison, a meeting place for large military actions and a logistical centre for coordinating the work of smaller sites (*Robak 2021b*).

The find of the fitting from the Zalavár area remains a mystery, but is not entirely surprising. Contacts between the Duchy of Moravia and Pannonia in the second half of the 9th c. were lively – although not always amiable. Moreover, Pannonia was controlled for some time by Svatopluk, who in 882–884 AD led military actions there with large troops. It seems plausible that at that time it was more convenient to send warriors from Bojná there than deploy troops from Moravia (cf. *Henning/Ruttkay 2011*, 284). The relations between the Zalavár and Nitra regions are substantiated by the Svatopluk conquests rather than the dubious Pannonian dux Pribina.

The historical sources are supported by archaeological material from the Zalavár area, which contains items consistent with those from Moravia and the Nitra region (*Macháček 2015; Robak 2013a; 2016; Szőke 2020*, 452). This supports the view that people, products, and ideas migrated between these regions. We must note that “twins” of strap decorations known only or mainly from Bojná-Valy have a striking tendency to appear in regions of Svatopluk's expansion – such as Upper Silesia or Lesser Poland (Fig. 9; 10; *Kouřil 2021; Robak 2013a*). This interesting phenomenon undoubtedly requires further research.

Fig. 1. Spatial distribution of the Bojná-type belt-ends. 1 – Bojná-Valy (9 pc); 2 – Zemianské Podhradie-Martákova skala; 3 – Dubnica nad Váhom-Údolie; 4 – Nitra-Chrenová; 5 – Čakajovce; 6 – Detva-Kalamárka; 7 – Alsórajk Határi tábla/HU. Author Z. Robak.

Fig. 2. Belt-ends type Bojná. First variant. 1 – Dubnica nad Váhom-Údolie; 2, 3, 5, 6, 8–10, 12 – Bojná-Valy; 4 – Čakajovce, grave 189; 7 – Detva-Kalamárka; 11 – Zemianské Podhradie-Martákova skala. 1, 11 – archive TM Trenčín thanks to the courtesy of Mr. J. Somr (digitally modified by author); 4 – redrawn by author according to the X-ray photo; 7, 8 – redrawn by author according to the photodocumentation; 12 – Šalkovský 2004; other – *Robak 2013b*/archive IA SAS (digitally modified by author).

Fig. 3. Belt-ends type Bojná. Second variant. 1–3 – Bojná-Valy; 4 – Nitra-Chrenová (Baumax), grave 6/99. According to *Robak 2013b*/archive IA SAS. 4 – drawn J. Gajdošíková. Digitally modified by author.

Fig. 4. Alsórajk-Határi tábla. Fitting from grave 25 (*Szőke 1996*).

Fig. 5. Bojná-Valy. Find from 2020. Drawn Ž. Nagyová. Archive IA SAS.

Fig. 6. Great Moravian objects with decoration in the form of three bosses/holes. 1–4 – fittings with neck and loop; 5–9 – spur plates; 10–12 – the spur with garniture of fittings. 1, 3, 4, 7, 9, 10–12 – Bojná-Valy; 2 – Brno-Líšeň/CZ (Kouřil 2013); 5 – Břeclav-Pohansko/CZ, grave 156 (Kalousek 1971 modified by author); 6 – Mikulčice/CZ, grave 122/VI (Profantová/Kavánová 2003 modified by author); 8 – Jasenov-Výšehrad (Jakubčinová 2014); 1, 3, 4 – Robak 2014/archive AÚ SAV; 7, 9–12 Jakubčinová 2014/archive AÚ SAV. Drawn 7, 9 – N. Vaššová; 10–12 – J. Gajdošíková. Scale: a – 1–9, 11, 12; b – 10.

Fig. 7. Carolingian strap-fittings. Western Europe: 1, 2 – Great Barton/GB (Martin/Pendleton/Plowiesz 2006); 3 – Roudham/GB (Portable Antiquities Scheme NMS-ADCA16/Norfolk County Council CC-BY-SA 4.0); 4 – Paris/FR (Wamers 1981). Eastern part of the Carolingian realm: 5, 6 – Gradišče nad Bašljem/SI (Karo 2012; Karo a i. 2017).

Fig. 8. Finds of Great Moravian elite weapons and parts of warrior equipment from the territory of Slovakia (swords, parts of strap sets, spurs). Legend: • – single find; ○ – sites with a significant concentration of finds (excluding burial sites and mass finds). Author Z. Robak.

Fig. 9. Rare variants of the strap-fittings from Bojná-Valy and their twin-copies. 1, 4, 6 – Bojná-Valy; 2 – Zalavár-Vársziget/HU (Straub 2010); 3 – Mikulčice/CZ (Klanica 1973); 5 – Opava-Kylešovice/CZ (Kouřil 2021); 7 – Kraków-Dębni/PL (Firlet 2006). 1, 4, 6 – Robak 2014/archive AÚ SAV.

Fig. 10. Rare variants of the strap-fittings from Bojná-Valy and their twin-copies. 1 – Bojná-Valy/SK; 2 – Mikulčice/CZ; 3 – Opava-Kylešovice/CZ; 4 – Kraków-Dębni/PL; 5 – Zalavár/HU. Author Z. Robak.

Translated by Magdalena Adamus

Mgr. Zbigniew Robak, PhD.
Archeologický ústav SAV, v. v. i.
Akademická 2
SK – 949 21 Nitra
zbigniew.robak@savba.sk

Leibniz-Zentrum für Archäologie
Ludwig-Lindenschmit-Forum 1
D – 551 16 Mainz