

ПОВЕЗАНОСТ ПОСЈЕДОВАЊА КУЋНИХ ЉУБИМАЦА СА
МОРАЛНИМ РАЗВОЈЕМ УЧЕНИКА*Марија Ј. Томић¹*

Сажетак: С обзиром на све већу моралну хипокризију савременог доба, било је неопходно фокусирати се на испитивање различитих утицаја на морални развој. Недостатак емпатије је феномен који се често помиње када се говори о различитим друштвеним девијацијама. Недостатак толеранције, вршњачко насиље и различити облици агресивног понашања су довољан разлог за испитивање моралности још на основношколском узрасту. Управо то је био мотив за детаљније истраживање нивоа моралног развоја ученика основних школа у Бањалуци. Истраживање је спроведено на узорку од 220 ученика осмих и деветих разреда. На основу кратког упитника и скале моралног развоја, утврђен је степен развоја сваког ученика као и пол и врста кућног љубимца којег посједују. Узраст завршних разреда основне школе је одабран на основу теоријских анализа различитих психолога, који за завршетак развоја наводе управо ову доб. У првом дијелу, рад се бави теоријским промишљањем и анализом досадашњих истраживања, док су у методолошком дијелу детаљно анализиране хипотезе као и добијени резултати. Након статистичке обраде података утврђено је да не постоји статистички значајна повезаност у нивоу моралног развоја у зависности од тога да ли ученици имају кућног љубимца или не. Без обзира што се повезаност није показала статистички значајном, не може се занемарити податак да ученици који за кућног љубимца имају зеца, постижу највише резултате на скали моралног развоја, након чега слиједи ученици са псом и папагајем, док они који имају мачку или уопште немају кућног љубимца постижу најниже резултате. Потврђено је да врста љубимца којег ученици посједују, нити пол ученика нису значајно везани са нивоом моралног развоја, али ипак постоје одређене индиције које би у даљим истраживањима било потребно провјерити на већем узорку.

Кључне ријечи: морални развој, кућни љубимци, пол ученика

¹ marija.tomic93@hotmail.com , Универзитет у Бањој Луци, Филозофски факултет

Компонента моралног развоја појединца представља битан сегмент васпитања на ком је потребно континуирано радити. Да би се постигли максимални резултати у моралном развоју дјецe, неопходно је испитати све елементе који га подстичу. Ова компонента личности обухвата различите вјештине и црте карактера те се на самом почетку рада даје прецизна дефиниција морала и моралног развоја. Бити члан вршњачке групе, разреда, а касније шире друштвене заједнице подразумијева одређене вјештине на којима је потребно перманентно радити. Сprovedено истраживање ће детаљно анализирати колики утицај на морални развој дјецe имају кућни љубимци. С обзиром да је све чешћа појава да се дјецe већ на раном узрасту купују различити љубимци, неопходно је испитати колико и како њихово присуство утиче на развој. У првом дијелу је наведена теоријска анализа теме као и преглед досадашњих истраживања. Други дио презентује методолошке аспекте, од хипотеза до резултата истраживања и њихове интерпретације. Иако можемо претпоставити да држање љубимаца утиче на све сегменте дјечијег развоја, фокус овог рада је искључиво усмјерен на испитивање моралности. Све чешће одсуство емпатије, толеранције и спремности да помогнемо другима, доводи до потпуне моралне хипокризије, те су испитивања ове врсте императив друштвених наука. Испитивања у овој области су неопходна не само за тренутну добробит дјецe него и за формирање будућег друштва.

ТЕОРИЈСКА РАЗМАТРАЊА

С обзиром да је морална компонента васпитања врло често занемарена, биће дат осврт на могућности њеног подстицања као и на кућне љубимце као евентуалне факторе моралног развоја. Дефиниција која најпотпуније објашњава појам морала, наводи да се он односи на начин регулисања међуљудских односа, као систем правила, норми и начела о томе шта је добро а шта зло (Furlan et al., 2005). Кључ проблема моралног развоја управо лежи у недостатку свијести о томе шта је добро а шта не. Све чешће се говори о животињама као кућним љубимцима, са којима дјецa развијају посебну емотивну повезаност. Познато је да се животиње често користе у различитим професијама, попут психотерапије, полиције, војске итд. Дјецa природно исказују интерес ка животињама, те је од самог почетка важно да науче како се опходити према њима. Брига о љубимцу и оданост која се добија заузврат доводи до осјећања задовољства и задовољења потребе за љубављу. Управо то је плодно тло да код дјецe развијемо различите особине личности. Осим што позитивно утичу на емоционалну, социјалну и психолошку димензију, за дјецу је посебно важна прилика за учење и развој уз љубимца (Odendaal, 2000). Иако постоји велики број истраживања о утицају животиња на одраслу популацију, добијене резултате није могуће генерализовати на дјецу, јер се

тим занемарује специфичан однос животиња и дјеце. Теоријски приступи различитих истраживања темеље се на теорији биофилије која наглашава урођену оријентацију човјека према природи (Wilson, 1994).

Окренутост човјека ка животињама је природан људски инстинкт који је код дјеце посебно изражен. Из тог разлога посебна истраживања треба да се спроводе управо на младима. Држање животиња није нов феномен, у античкој Грчкој је постојао посебан однос привржености власника и животиња. Данас се то објашњава појмом антропоморфизам односно приписивањем људских менталних стања животињама (Serpell, 2005, p. 122). Без антропоморфизма постојање кућних љубимаца не би било могуће. Што интензивније љубимце доживљавамо као људска бића развија се већа повезаност, а самим тим и међусобан утицај.

Статистика значајна за ово истраживање говори да је број кућних љубимаца почетком 21. стољећа у САД-у једнак броју одраслих, бројећи 70 милиона мачака и 60 милиона паса. Колико су животиње битан сегмент великог броја породица, говори и податак да у Француској свака друга кућа има барем једног кућног љубимца (Spencer et al., 2006, p. 17). Да би се од њих добило оно најбоље, важно је да се утврди колики утицај имају на дјecu. Према Мекниколасу и Колису (McNicholas & Collis, 2001), дјеца кућне љубимце доживљавају као битан фактор социјалне подршке, што је важан индикатор за проучавање могућности моралног развоја кроз интеракцију са љубимцима. Иако се кроз историју однос човјека према животињама мијењао, данас смо у таквој фази друштвеног развоја која готово да не разликује љубав према љубимцу у односу на људска бића. У очима друштва статус кућног љубимца заувјек је промијењен. Сама смрт љубимца према неким би се требала поимати као смрт члана породице за коју је потребна подршка власницима животиња (Barton Ross & Baron-Sorensen, 2007, p. 2). Иако се на овај начин отишло у неку другу крајност, ипак је то доказ да стална истраживања о утицајима кућних љубимаца имају своју сврху. Уколико на дијете смрт љубимца утиче у толикој мјери, јасно је да су оправдане претпоставке о подстицању моралног развоја. Кроз обавезе према животињи се развија одговорност, социјалне вјештине, емпатија, толеранција и љубав. Према томе, одрастање уз кућног љубимца сасвим сигурно има одређене бенефите за различите аспекте дјечијег развоја. Дјеца се емотивно вежу кроз свакодневну игру и забаву те на тај начин развијају осјећај сигурности и емоционалне подршке и емпатије (Smojver-Ažić & Topalović, 2010). Кроз континуирану интеракцију и његу љубимаца, млади развијају социјалне компетенције неопходне за каснији живот.

Дјеца која су од најраније доби врјеме проводила са кућним љубимцем су научила разумијети потребе и осјећаје животиње, те су кроз суосјећање поступно развијала и осјећај емпатије међу људима (Burić, 2006). Временом науче како препознати разне знакове и говор тијела, које касније преносе и на односе са људима што је добар пут развоја социјалне и емоционалне интелигенције. Један од већ доказаних емоционалних бенефита

држања љубимаца јесте чињница да оне зависе од човјека. Захтијевају бригу те кроз умиљавање власнику шаљу поруку да им је потребан, што утиче на емоционални разој, осјећај самопоштовања и постигнућа (Barton Ross & Baron-Sorensen, 2007). С обзиром да се емоционални аспект личности никад не развија издвојено, могуће је претпоставити да посједовање кућних љубимаца утиче и на моралну компоненту развоја. О специфичности односа животиња и дјеце говоре и резултати Мелсона и Фогела (Melson & Fogel, 1996) који су уочили да дванаестогодишњаци проводе више времена бринући о кућним љубимцима него о млађој браћи и сестрама.

Такође бројни филмови обрађују тематику односа животиње и власника, те из угла умјетности објашњавају све бенефите који проистичу из таквих релација. Све то је потребно детаљније анализирати на основу спроведеног истраживања чији резултати ће бити представљени у методолошком дијелу. Прије тога је потребно представити досадашња истраживања на сличне теме, те њихов допринос и евентуалне недостатке који могу да се коригују у неким наредним испитивањима.

РЕЗУЛТАТИ ТАНГЕНТНИХ ИСТРАЖИВАЊА

Једна од предности посједовања кућног љубимца је јачање личности дјетета кроз различите животне ситуације. Дјеца смрт кућног љубимца доживљавају јако болно и често почну размишљати и о смрти осталих људи који су им драги. Тај болан догађај јача дјететову личност и челичи је за још веће губитке који га касније очекују. Дјеца се уче носити са губитком (Sertić, 1977, pp. 12–15). Кроз такве ситуације развијају се различити елементи личности, међу којима је најзначајнија емпатија као основа моралног развоја. На самом почетку дијете је потребно укључити у бригу око кућног љубимца, од једноставнијих задатака све до потпуне бриге око храњења, чишћења и шетања. Једно од првих истраживања везано за утицај љубимаца на развој дјеце, је истраживање Бориса Левинсона описано у часопису *Dijete, vrtić i obitelj* (Sindik & Laušić, 2006). Левинсон је радио с дјечаком који је имао низ проблема у друштвеним контактима. Једном се случајно догодило да је Левинсон у ординацију довео свог пса. Пас обично није смио боравити у ординацији у вријеме примања пацијената, али догодило се да је дјечак стигао прије договореног термина. Дјечак се одмах почео дружити са псом, па му је на Левинсоново велико изненађење, чак и причао. Левинсон у мјесец дана сеанси није успио из дјечака измамити нити једну једину ријеч. Тако је започело истраживање које је потакнуло и многе друге научнике да се прихвате истраживања овог подручја.

Истраживање које се односи на испитивање нивоа моралног развоја у зависности од пола испитаника негира било какву повезаност. Ротенбергова је у свом истраживању социјалне осјетљивости на моралне норме, дошла до закључка да не постоје разлике између дјечака и дјевојчица (Rothenberg, 1968).

Истраживања која су рађена на nižем узрасту су показала да је емпатија према другим људима већа код дјеце која имају кућне љубимце (Burić, 2006). Ово је довољан показатељ да је потребно испитати комплетан ниво моралног развоја, с обзиром да је емпатија битан сегмент моралне компоненте васпитања. Уколико постоје назнаке да је емпатија изражена код предшколске дјеце, може се очекивати да код тинејџера постоји још већи утицај, с обзиром да могу самостално да воде бригу о свом љубимцу чиме и везаност постаје јача. Због терапеутског дјеловања животиња на дјецу у Њу Јорку је основан програм за дјецу с потешкоћама, гдје се друже са животињама. Стамбени центар за терапију, Зелени димњаци, смјештен је на више од стотину ари пољопривредног земљишта. У њему, у било које вријеме 100 дјеце из градова унутрашњости дијеле земљиште с више од 150 животиња, укључујући животиње за дружење, стоку и дивље животиње (Azenić, 2016). Терапијско дјеловање на дјецу је јасан показатељ да одређен утицај животиња ипак постоји, те га је кроз различита истраживања потребно детаљније испитати.

Поједини аутори су утврђивали разлике привржености животињама у односу на доб дјетета. Налази су показали како дјеца предшколске доби показују нижи ниво привржености у односу на дјецу у основној школи (Melson et al., 1991). Иако комуникација са животињама може изгледати ограничавајуће јер се базира на невербалном нивоу, управо је то разлог блиског односа животиња и дјеце (Lakatoš & Vejmelka, 2018). На основу тога, истраживање је управо фокусирано на старији основношколски узраст, када би емотивна повезаност са животињама требала бити највећа. Врсте љубимаца на које се истраживање односи су биране на основу претпоставке које су то најчешће животиње које људи на нашим просторима држе. На основу поставке Хола који сматра да је позитиван ефекат у мажењу животиња због повишеног нивоа окситоцина, дјеца ће посебну повезаност развити са љубимцима који изискују мажење (Hall et al., 2016). Утемељење ове поставке се налази и у истраживањима која потврђују да су петогодишњаци који су остварили близак контакт са својим љубимцима изражавали већу емпатију према вршњацима (Melson et al., 1991).

МЕТОДОЛОГИЈА ИСТРАЖИВАЊА

Ово истраживање треба да одговори на питање да ли постоји повезаност посједовања кућних љубимаца са нивоом моралног развоја дјеце основношколског узраста. Самим тим као циљ истраживања дефинише се испитивање повезаности нивоа моралног развоја ученика са посједовањем кућног љубимца. На основу циља постављени су следећи задаци истраживања:

- Утврдити повезаност нивоа моралног развоја ученика са посједовањем кућног љубимца

- Испитати да ли ниво моралног развоја ученика зависи од врсте кућног љубимца којег посједују
- Утврдити да ли постоји разлика у нивоу моралног развоја у зависности од пола ученика

Прије него се приступило навођењу резултата по варијаблама и дефинисању односа између изабраних варијабли утврђени су основни статистички параметри и параметри дескриптивне статистике.

МЕТОДЕ, ТЕХНИКЕ И ИНСТРУМЕНТИ ИСТРАЖИВАЊА

У овом истраживању примјењен је сервеј и дескриптивни метод. На основу технике скалирања утврђен је ниво моралног развоја ученика, док су подаци о полу и посједовању љубимца прикупљени упитником. Скалер моралног развоја конструисан за потребе истраживања је Ликертовог типа и састоји се од 65 тврдњи који се односе на способност емпатије, толеранцију, разумијевање, однос према другима, емотивност итд. Поменути скалер је петостепеног типа, није објављен нити подјелен на субскеале. Након што су установљена одступања од нормалне расподеле унутар свих варијабли закључак је како ће се у статистичкој анализи истраживачких резултата користити непараметријска статистика и то путем: Ман-Витни теста, Крускал Валис теста, теста поузданости истраживачких инструмената. Коефицијент релијабилности скалера моралног развоја ученика је прије баждарења износио $\alpha = 0,91$ а након баждарења износи $\alpha = 0,92$ за цијели инструмент. Ман-Витни тест користи се за тестирање значајности разлика између аритметичких средина код биполарних варијабли.

УЗОРАК ИСПИТАНИКА

У овом истраживању учествовало је 220 ученика у три основне школе у Бањалуци. Од тога 108 дјечака и 112 дјевојчица. Истраживање је спроведено у року од 4 радна дана.

Табела 1 Поља структура узорка

		Пол			
		Frequency	Percent	Valid Percent	Cumulative Percent
Valid	Мушки	108	49,1	49,1	49,1
	Женски	112	50,9	50,9	100,0
	Укупно	220	100,0	100,0	

С обзиром да је број дјечака и дјевојчица приближан, добиће се прецизнији подаци у посједовању кућног љубимца у односу на пол.

Табела II Фреквенције посједовања кућног љубимца

		Да ли имате кућног љубимца?			
		Frequency	Percent	Valid Percent	Cumulative Percent
Valid	не	97	44,1	44,1	44,1
	мачку	42	19,1	19,1	63,2
	пса	38	17,3	17,3	80,5
	зеца	16	7,3	7,3	87,7
	папагаја	27	12,3	12,3	100,0
	укупно	220	100,0	100,0	

Као што се у табели II види, чак 123 ученика има неког кућног љубимца, што је неочекивано велики број. Није изненађујуће што предњаче мачке и пси као најпопуларнији кућни љубимци.

ХИПОТЕЗЕ ИСТРАЖИВАЊА

На основу анализираних теоријских полазишта и дефинисаних задатака изведене су следеће хипотезе:

- Претпоставља се да су ученици који имају кућног љубимца на вишем степену моралног развоја у односу на оне који га немају
- Претпоставља се да не постоји статистички значајна разлика у нивоу моралног развоја ученика с обзиром на врсту кућног љубимца ког посједују
- Претпоставља се да не постоји статистички значајна разлика у нивоу моралног развоја ученика с обзиром на њихов пол

РЕЗУЛТАТИ ИСТРАЖИВАЊА

Прије него што се приступило навођењу истраживачких резултата по варијаблама и дефинисању односа између изабраних истраживачких варијабли, утврђени су основни статистички параметри и параметри дескриптивне статистике, а потом и дистрибуција резултата добијених на скалама изабраних истраживачких варијабли. За одабир параметријске или непараметријске статистике било је неопходно провјерити да ли подаци одступају од нормалне дистрибуције. С обзиром да се ради о дихотомној варијабли јасно је да није могуће очекивати нормалност дистрибуције резултата. Следи табеларни приказ.

Табела III Одступање дистрибуције резултата од нормалне расподеле унутар изабраних истраживачких варијабли

Tests of Normality						
	Kolmogorov-Smirnov ^a			Shapiro-Wilk		
	Statistic	df	Sig.	Statistic	df	Sig.
Спол	,345	220	,000	,636	220	,000
Да ли имате кућног љубимца	,254	220	,000	,803	220	,000
Скалер моралног развоја ученика	,070	220	,010	,964	220	,000
a. Lilliefors Significance Correction						

Резултати представљени у претходној табели, а добијени путем Колмогоров – Смирнов теста и Шапиро – Вилковог указују на степен одступања добијених резултата од нормалне расподеле унутар већег броја варијабли. Након што је установљено одступања од нормалне расподеле унутар свих варијабли, закључак је како ће се у статистичкој анализи истраживачких резултата користити непараметријска статистика и то путем: Ман-Витнијевог теста, Крускал Валис теста, теста поузданости истраживачких инструмената. Ман-Витниј тест користи се за тестирање значајности разлика између аритметичких средина код биполарних варијабли. Ради се у функцији тестирања разлика између аритметичких средина два независна узорка који задовољавају услове кориштења параметријских тестова. Крускал-Валис тест користи се због тога што та статистичка процедура омогућава да се тестирају разлике између аритметичких средина два или више узорака. Користи се у тестирању разлике аритметичких средина више узорака. Резултати истраживања који слиједу структурирани су према истраживачким хипотезама.

Претпоставља се да су ученици који имају кућног љубимца на вишем степену моралног развоја у односу на оне који га немају

Резултати Крускал – Валис теста (табела испод) показали су да не постоји статистички значајна разлика између ученика/ица који имају или немају кућног љубимца када је у питању постизање бољих/слабијих резултата на скали моралног развоја.

Табела IV Резултати Крускал-Валис теста

Test Statistics ^{a,b}	
Скалер моралних вриједности ученика	
Kruskal-Wallis H	6,940
df	4
Asymp. Sig.	,139

a. Kruskal Wallis Test

b. Grouping Variable: Da li imate kućnog ljubimca?

Иако не постоји статистички значајна разлика међу ученицима/ицама који имају или немају кућног љубимца, увидом у средњи ранг може се примјетити да на скалеру моралног развоја ученика ипак постоји разлика у

нивоу моралног расуђивања код ученика који имају за кућног љубимца неку од наведених животиња из упитника.

Табела V Повезаност моралног развоја и посједовања кућног љубимца

Ranks			
	Да ли имате кућног љубимца?	N	Mean Rank
Скалер моралног развоја ученика	не	97	102,14
	мачку	42	102,45
	пса	38	127,39
	зеца	16	130,69
	папагаја	27	117,30
	укупно	220	

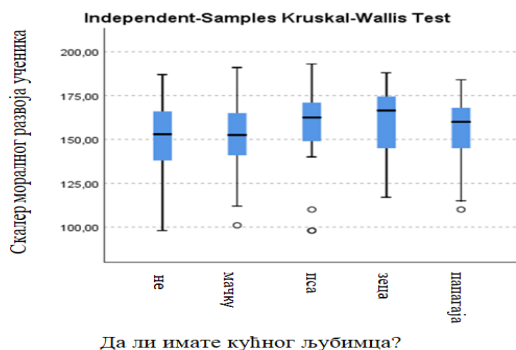
Интересантно је да ученици који немају љубимца и који имају мачку су готово подједнако ранжирани на скали, ученици који имају пса јесу више ранжирани – али не толико да та разлика буде статистички значајна. Ученици/ице који/е имају зеца су више ранжирани од оних који имају пса, а они који имају папагаја су на нешто мањем нивоу од оних који имају пса. С обзиром да су досадашња истраживања доказала да родитељи сматрају да постоји позитиван утицај љубимаца на развој емпатије код дјете (Khalid & Naqvi, 2016), није изненађујуће да су дјеца која имају зеца као животињу која изискује мажење, на вишем степену моралног развоја у односу на остале. Јасно је да је емпатија битна одредница моралности, самим тим поменуто истраживање је битан индикатор за даља испитивања моралног развоја. Ученици који имају папагаја постижу ниске резултате на скалеру, што поново иде у прилог чињеници да се емпатија као основа моралности развија кроз интеракцију прожету емоцијама, додиром и посебном везом са љубимцем. Поједина истраживања наводе да испитаници који имају пса имају нижи степен деликвентног понашања, а виши степен емпатије.

Посједовање кућних љубимаца у дјетињству потиче здрав друштвени развој у смислу социјалне компетенције, друштвене интеракције, друштвене комуникације, емпатије и понашања у друштвеној игри, што доводи до виших развојних резултата. Поред социјалног развоја, не може се занемарити сегмент емпатије као основе моралног васпитања. Самим тим, неопходно је детаљније и на основу већег узорка истраживати развој моралности у зависности од посједовања кућног љубимца.

Претпоставља се да не постоји статистички значајна разлика у нивоу моралног развоја ученика с обзиром на врсту кућног љубимца ког посједују

У првој хипотези се доказало да не постоји статистички значајна разлика у рангирању на скали моралног развоја, када су у питању ученици/ице који/е посједују или не посједују неког љубимца. Може се

примјетити и да су ученици/ице који посједују пса рангирани на другом мјесту, а ученици/ице који имају зеца за кућног љубимца су на нешто вишем нивоу. Увидом у графикон Крускал – Валис теста (графикон испод) може се примјетити да су на скали моралног развоја ученика најизраженији они ученици/ице који имају зеца за кућног љубимца. На другом мјесту су ученици/ице који имају пса, на трећем мјесту су ученици/ице који имају папагаја, док су ученици/ице који/е имају мачку и они који никако немају кућног љубимца на најнижем нивоу рангирања. С обзиром да није доказана статистички значајна повезаност нивоа моралног развоја и врсте кућног љубимца којег ученици посједују, друга хипотеза је потврђена. У истраживању нису разматрани други фактори који би утицали на морални развој, те би даља истраживања требало усмјерити у правцу испитивања моралног развоја у односу на број дјце у породици, ниво образовања родитеља, социјални статус и друге сличне параметре које би било могуће довести у везу са развојем морала код дјце.



Графикон I Скалер моралних вриједности у односу на врсту кућног љубимца

Предпоставља се да не постоји статистички значајна разлика у нивоу моралног развоја у зависности од пола испитаника

Циљ је био испитати да ли постоји статистички значајна разлика када је у питању морални развој што се тиче дјевојчица и дјечака, тј. на основу пола испитаника. Резултати су показали су да не постоји статистички значајна разлика на основу пола испитаника.

Табела VI Повезаност пола испитаника са нивоом моралног развоја

Ranks			
	Пол	N	Mean Rank
Скалер моралног развоја ученика	Мушки	108	103,15
	Женски	112	102,69

Увидом у средњи ранг (табела изнад), показало се да у нешто већој, иако незнатној мјери, дјечаци постижу виши ниво моралног развоја.

ЗАКЉУЧАК

На основу опсежног истраживања доказано је да прилично велики број дјеце има кућног љубимца, али да њихов морални развој не зависи од тога. Иако одређене повезаности нису статистички значајне, не може се занемарити податак да су ученици који имају зеца на највишем моралном развоју, док су они који не посједују љубимца на последњем мјесту. Управо то би требао да буде индикатор за даља истраживања у којима би се евентуално повећао број испитаника али и испитала евентуална повезаност са бројем дјеце у породици. С обзиром да 97 ученика уопште нема кућног љубимца, јасно је да би за прецизнију анализу требало да се повећа узорак на ком се спроводи истраживање. Иако је друга хипотеза потврђена кроз чињеницу да врста кућног љубимца није повезана са нивоом моралног развоја, за даља истраживања неопходно је осврнути се на прецизнију анализу. Зец је љубимац који захтјева мажење и успостављање блиског контакта, на основу чега се развија емпатија као димензија моралног развоја, самим тим податак да су власници зечева постигли највиши ниво моралног развоја се не треба у потпуности занемарити. Трећа хипотеза је потврђена и доказује да не постоји значајна повезаност нивоа моралног развоја са полом ученика. Добијени резултат није изненађујући с обзиром да већ постоје теорије које иду у прилог тој тврдњи. Занимљивост овог истраживања у односу на досадашња је чињеница да чак у нешто већој иако незнатној мјери, дјечаци имају кућног љубимца. Било би занимљиво испитати узроке ове појаве као и повезаност моралног развоја у зависности од броја дјеце у породици, социјалног статуса, образовног нивоа родитеља итд. Поред отворених питања за нова истраживања, значајно је нагласити и смјернице за даље унапређење васпитно образовне праксе. С обзиром да се посједовање љубимаца ипак у некој мјери показало као позитиван фактор развоја, неопходно је подстицати родитеље и васпитаче за остваривање контакта дјеце и животиња. Уколико би се друштвена свијест подигла на виши ниво по питању важности посједовања кућних љубимаца, створили би се адекватни услови за развој дјеце уз кућне љубимце.

Azenić, A. (2016). *Odgojno-obrazovna uloga kućnog ljubimca* [Info:eu-repo/semantics/masterThesis, Josip Juraj Strossmayer University of Osijek. Faculty of Education]. <https://urn.nsk.hr/urn:nbn:hr:141:081779>

Barton Ross, C., & Baron-Sorensen, J. (2007). *Pet loss and human emotion: A guide to recovery* (2nd ed). Routledge.

Burić, H. (2006). Uloga kućnih ljubimaca u povećanju ljudske dobrobiti: Utjecaj na razvoj djeteta. *Dijete, vrtić, obitelj: Časopis za odgoj i naobrazbu predškolske djece namijenjen stručnjacima i roditeljima*, 12(46), 2–5.

Furlan, I., Kljaić, S., Kolesarić, V., Krizmanić, M., Szabo, S., & Šverko, B. (2005). *Psihologijski rječnik* (B. Petz, Ed.; 2. izmijenjeno i dopunjeno izd). Naklada Slap.

Hall, S. S., Gee, N. R., & Mills, D. S. (2016). Children Reading to Dogs: A Systematic Review of the Literature. *PLOS ONE*, 11(2), e0149759. <https://doi.org/10.1371/journal.pone.0149759>

Khalid, A., & Naqvi, I. (2016). Relationship between Pet Attachment and Empathy among Young Adults. *Journal of Behavioural Sciences*, 26, 66–81.

Lakatoš, M., & Vejmelka, L. (2018). Značaj životinja za djecu: Implikacije za pomagačke profesije. *Ljetopis Socijalnog Rada*, 25(1), 101–130. <https://doi.org/10.3935/ljsr.v25i1.197>

McNicholas, J., & Collis, G. M. (2001). Children's representations of pets in their social networks. *Child: Care, Health and Development*, 27(3), 279–294. <https://doi.org/10.1046/j.1365-2214.2001.00202.x>

Melson, G. F., & Fogel, A. F. (1996). Parental Perceptions of their Children's Involvement with Household Pets: A Test of a Specificity Model of Nurturance. *Anthrozoös*, 9(2–3), 95–106. <https://doi.org/10.2752/089279396787001545>

Melson, G. F., Peet, S., & Sparks, C. (1991). Children's Attachment to Their Pets: Links to Socio-Emotional Development. *Children's Environments Quarterly*, 8(2), 55–65.

Odendaal, J. S. J. (2000). Animal-assisted therapy—Magic or medicine? *Journal of Psychosomatic Research*, 49(4), 275–280. [https://doi.org/10.1016/S0022-3999\(00\)00183-5](https://doi.org/10.1016/S0022-3999(00)00183-5)

Rothenberg, B. B. (1968). *Children's social sensitivity and the relationship to interpersonal competence, intrapersonal comfort and intellectual level*. Educational Testing Service.

Serpell, J. A. (2005). People in Disguise: Anthropomorphism and the Human-Pet Relationship. In L. Daston & G. Mitman (Eds.), *Thinking with animals: New perspectives on anthropomorphism* (pp. 121–136). Columbia University Press. <https://contentstore.cla.co.uk/secure/link?id=bdd2f34f-11afe611-80c7-005056af4099>

Sertić, V. (1977). *Vaši kućni ljubimci* (Č. Smokvina-Boranić & A. Forenbacher, Eds.). Znanje.

Sindik, J., & Laušić, V. (2006). Uloga kućnih ljubimaca u razvoju djeteta. *Dijete, vrtić, obitelj : Časopis za odgoj i naobrazbu predškolske djece namijenjen stručnjacima i roditeljima*, 12(46), 11–13.

Smojver-Ažić, S., & Topalović, Z. (2010). Uloga kućnih ljubimaca u socioemocionalnom razvoju djece školskog uzrasta. *Napredak : Časopis za interdisciplinarna istraživanja u odgoju i obrazovanju*, 151(2), 171–194.

Spencer, S., Decuypere, E., Aerts, S., & De Tavernier, J. (2006). History and Ethics of Keeping Pets: Comparison with Farm Animals. *Journal of Agricultural and Environmental Ethics*, 19(1), 17–25.
<https://doi.org/10.1007/s10806-005-4379-8>

Wilson, E. O. (1994). *Biophilia: The human bond with other species*. Harvard Univ. Press.

THE INFLUENCE OF PETS ON THE MORAL DEVELOPMENT OF STUDENTS

Marija J. Tomić¹

Summary: Considering the increasing moral hypocrisy of the modern era, it was necessary to focus on the examination of various influences on moral development. Lack of empathy is a phenomenon that is often mentioned when talking about various social deviations. Lack of tolerance, peer violence, various forms of aggressive behavior are sufficient reason to examine morality even at primary school age. This was the main motive for a more detailed investigation level of moral development of elementary school students in Banja Luka. The research was conducted on a sample of 220 eighth and ninth grade students. Based on a short questionnaire and a scale of moral development, the level of development of each student was determined, as well as the gender and type of pet they owned. The final school grades was chosen based on the theoretical analyzes of various psychologists, who specify that age as the end of moral development. In the first part, the paper deals with the theoretical reflection and analysis of previous research, while in the methodological part the hypotheses and the obtained results are analyzed in detail. After the statistical processing of the data, it was determined that there is no statistically significant connection in the level of moral development depending on whether the students have a pet or not. Regardless of the fact that the connection was not statistically significant, we cannot ignore the fact that students

¹ marija.tomic93@hotmail.com University of Banja Luka, Faculty of Philosophy

who have a rabbit as a pet, achieve the highest results on the scale of moral development, followed by students with a dog and a parrot, while those who have a cat or no pet achieve the lowest results. It is clear that there are still certain indications that would need to be checked on a larger sample in further research.

Key words: moral development, pets, gender of students

Примљен: 21.08.2023.

Прихваћен: 06.10.2023.

