

CATALOGO DEI SIFONATTERI

DEL MUSEO CIVICO DI GENOVA

PER IL DOTT. EDOARDO ZAVATTARI

ASSISTENTE AL R. MUSEO ZOOLOGICO DI TORINO

Il Prof. Raffaello Gestro ha avuta la cortesia di inviarmi in istudio i Sifonatteri conservati nelle collezioni del Museo Civico di Storia Naturale di Genova, a lui mi è grato pertanto porgere i più vivi ringraziamenti.

Gli esemplari comunicatimi erano per la maggior parte indeterminati, alcuni tuttavia recavano determinazioni del Ritsema, altri del Dampf, due infine, di cui un tipo, del Rothschild; per tutti questi ho creduto conveniente segnare a fianco le denominazioni attribuite dai summenzionati specialisti.

Alcune specie sono interessanti per essere ritrovate qui per la seconda volta, altre per l'habitat non ancora segnalato; una sola mi è parsa nuova.

Torino, R. Museo Zoologico, Aprile 1914.

Gen. **Dermatophilus** Guér. (1838 o 1839).

D. penetrans LIN. (1758).

Pulex penetrans Linnaeus, Syst. Nat. ed. X, p. 614, n. 2 (1758).

9 ♀♀; Somalia italiana: Giumbo sul Giuba, Ten. A. Pántano, II, 1907.

9 ♀♀; Congo: Itimbiri; M. Ribotti, XII. 1905.

7 ♀♀; Gabon: L. Fea.

Gen. **Pulex** Lin. (1758).

P. irritans LIN. (1758).

Pulex irritans Linnaeus, Syst. Nat. ed. X, p. 614, n. 1 (1758)
(partim).

- 1 ♂, 1 ♀; su: *Homo sapiens* Lin.; Olanda: Leida, Ritsema 1874 (*Pulex irritans* L., Ritsema).
 1 ♀; senza ospite; Isola del Giglio: G. Doria, 1900.
 2 ♀ ♀; senza ospite; Tunisia: Is. Galita, Crociera del Violante, VIII, 1877.
 1 ♀; senza ospite; Tripolitania: Homs, Dr. Andreini, VIII, 1913.
 1 ♀; senza ospite; Etiopia: Addis-Abeba, C. Citerni, XII, 1910.
 4 ♂♂, 12 ♀♀; senza ospite; Nuova Guinea: Hatam, O. Beccari, VI, VII, 1875.

Gen. **Xenopsylla** Glink (1907).

X. somalicus ROTHs. (1908).

Loemopsylla somalicus Jordan & Rothschild, Parasitology, I, p. 37, n. 2, Pl. III, fig. 8 (1908).

- 1 ♀; senza ospite; Somalia italiana: confluenza dell' Ueb col Ganna, V. Bottego, 1896.

X. nesiotes ROTHs. (1908).

Loemopsylla nesiotes Jordan & Rothschild, Parasitology, I, p. 47, n. 10, Pl. III, fig. 3, VI, fig. 4 (1908).

- 1 ♀; senza ospite; Sumatra occ.: M.^{te} Singalang, O. Beccari, VII, 1876.

Gen. **Archaeopsylla** Dampf (1908).

A. erinacei BOUCHÉ (1835).

Pulex erinacei Bouché, Nova Acta Ac. Leop. Carol., XVII, 1, p. 507, n. 7 (1835).

- 1 ♀; su: *Erinaceus europaeus* Lin.; Olanda: Leida, Ritsema 1874 (*Trichopsylla cuspidata* Kolen., Ritsema).
 3 ♀♀; su: *Erinaceus europaeus* Lin.: Piemonte: dintorni di Torino, L. Fea, IX, 1891.
 1 ♂, 3 ♀♀; su: *Erinaceus europaeus* Lin.; Liguria: N. S. della Vittoria, G. Mantero, IX, 1901, II, 1914.

12 ♂♂, 31 ♀♀; su: *Erinaceus europaeus* Lin.; Liguria occ. Borzoli, G. Doria, 3, II, 1908 (*Archaeopsylla erinacei* Leach, Dampf).

1 ♂, 1 ♀; senza ospite; Liguria: Genova.

1 ♂, 2 ♀♀; su: *Erinaceus sp.*: Tunisi, G. Doria.

Gen. **Spilopsyllus** Baker (1904).

S. cuniculi DALE (1878).

Pulex cuniculi Dale, Hist. Glanville's Wootton, p. 291, n. 10 (1878).

1 ♀; su: *Capra ibex* Lin.; Piemonte: R. Mandria, F. Baudi, 1873.

Gen. **Ctenocephalus** Kolen. (1862).

C. canis CURTIS (1826).

Pulex canis Curtis, Brit. Ent. III, n. 114, figg. A-E, e 8 (1826).

1 ♂, 1 ♀; su: *Canis familiaris* Lin.; Olanda: Leida, Ritsema 1874. (*Ctenocephalus 9-dentatus* Kol., Ritsema).

1 ♂, 1 ♀; su: *Vulpes vulpes* Lin.; Liguria occ.: Cornigliano, 5, III, 1886.

1 ♂; senza ospite; Sardegna: Golfo Aranci, A. Doderò, 1909.

2 ♀♀; senza ospite; Calabria: Serra S. Bruno, L. Loria 1907. (*Ctenocephalus canis* Dugès, Dampf).

2 ♂♂, 2 ♀♀; senza ospite; Victoria Nyanza: Arcipelago Sessé: Bugala, Dr. E. Bayon, VI, 1908.

2 ♂♂, 2 ♀♀; senza ospite; Nuova Guinea britannica: Kapakapa, Dr. L. Loria, maggio-giugno 1891.

C. felis BOUCHÉ (1835).

Pulex felis Bouché, Nova Acta Ac. Leop. Carol. XVII, p. 505, n. 4 (1835).

1 ♂, 1 ♀; su: *Felis catus* Lin.; Olanda: Leida Ritsema 1874. (*Ctenocephalus enneodus* Kol., Ritsema).

1 ♂, 50 ♀♀; su: *Vulpes vulpes* Lin.; senza località, 1889. (*Ctenocephalus serraticeps* Gervais, Ritsema).

1 ♀; su: *Vulpes vulpes* Lin.; Liguria: Genova, E. Borgioli, 1901.

- 1 ♀; senza ospite; Liguria: Stazzano, P. M. Ferrari, 6, VIII, 1880.
 1 ♀; su: *Putorius putorius* Lin.; Liguria: Stazzano, P. M. Ferrari, VIII, 1892.
 1 ♀; senza ospite; Tripolitania: Homs, Dr. A. Andreini, VII, 1913.
 2 ♂♂, 12 ♀♀; su: *Fennecus zerda* Zimm.; Tunisia, 1878.
 1 ♀; senza ospite; Somalia italiana: Arigalgalu, E. Ruspoli, VII, 1892.

Gen. **Rhopalopsyllus** Baker (1905).

R. platensis ROTH. (1908).

Rhopalopsyllus platensis Jordan & Rothschild, Parasitology, I, p. 78, n. 9, Pl. VII, fig. 10 (1908).

- 1 ♂, 1 ♀; su: *Ctenomys* sp.; La Plata, Dr. Spegazzini, 1889.
 1 ♀; su: *Didelphys* sp.; La Plata, Dr. Spegazzini, 1889.

Il tipo di questa specie descritta dal Rothschild proviene pure dalle raccolte fatte dal Dr. Spegazzini a La Plata.

Gen. **Ceratophyllus** Curtis (1832).

C. hirundinis CURTIS (1832).

Ceratophyllus hirundinis Curtis, Brit. Ent. IX, N. 417, nr. 9 (1832).

- 1 ♀; nel nido di *Hirundo rustica* Lin.; Piemonte, V. Ghiliani. (*Pulex hirundinis* Perch., Ritsema).

C. fasciatus Bosc. (1801).

Pulex fasciatus Bosc., Bull. Soc. Philom. II, p. 156, n. 44 (1801).

- 1 ♂, 1 ♀; su: *Epimys norvegicus* Erxl.; Olanda: Leida, Ritsema 1874. (*Ctenonotus 18-dentatus* Kol., Ritsema).
 2 ♂♂; su: *Epimys norvegicus* Erxl.; Liguria: Genova. (*Pulex fasciatus* Bosc., Ritsema).
 2 ♂♂, 2 ♀♀; su: *Epimys norvegicus* Erxl.; Abruzzo Aquilano: Alfedena, R. Gestro 6, V, 1892.
 5 ♂♂, 1 ♀; su: *Meriones shawii* Roz. senza località. (*Pulex fasciatus* Bosc., Ritsema).

- 2 ♂♂, 1 ♀; su: *Epimys alexandrinus* Geoff.; Liguria: Genova, B. Borgioli 17, V, 1908. (*Ceratophyllus fasciatus* Bosc., Dampf).

C. sciurorum SCHRANK (1803).

Pulex sciurorum Schrank, Fauna Boica III, p. 195 (1803).

- 1 ♂; su: *Sciurus vulgaris* Lin., Olanda: Arnhem, Ritsema 1874. (*Ctenopsyllus bidentatus* Kol. Ritsema).
 1 ♀; su: *Sciurus vulgaris* Lin.; Liguria occ.: Pra, III, 1907.
 1 ♀; su: *Glis italicus* Barr. Ham.; Liguria occ.: Cascinelle, E. Ruggerone 1, VII, 1909.
 1 ♂, 4 ♀♀; su: *Glis italicus* Barr. Ham.; Liguria occ.: Albissola, R. Gestro VIII, 1898.
 1 ♂; su: *Eliomys quercinus* Lin.; Piemonte: Certosa di Pesio, V. Ghiliani.

Gen. **Ctenophthalmus** Kolen. (1856).

C. agyrtes HELLER (1896).

Typhlopsylla agyrtes Heller, Ent. Nachr. XXII, p. 97, fig. 1, 2 (1896).

- 1 ♀; su: *Apodemus sylvaticus* Lin.; Liguria: Gavi, G. Mantero VIII, 1908.
 1 ♂; su: *Apodemus sylvaticus* Lin.; Liguria: N. S. della Vittoria, G. Mantero VI, 1908.
 1 ♀; su: *Apodemus sylvaticus* Lin.; Liguria occ.: Ceranesi: Lencisa, R. Gestro 9, V, 1908. (*Ctenophthalmus agyrtes* Heller, Dampf.).
 5 ♂♂, 3 ♀♀; su: *Pitymys savii* Sel. Long.; Liguria occ.: Cascinelle, Borzoli: G. Doria 5, IV, 1910.
 1 ♂, 3 ♀♀; su: *Pitymys multiplex* Fatio; Liguria occ.: Borzoli, G. Doria III, 1909. (*Ctenophthalmus agyrtes* Heller, Dampf.).
 1 ♀; senza ospite; Sardegna: Campeda, A. Dodero 28, IV, 1908. (*Ctenophthalmus agyrtes* Heller, Dampf.).

C. bisoctodentatus KOLEN. (1862).

Ctenophthalmus bisoctodentatus Kolenati, Hor. Soc. Ent. Ross. II, p. 27, n. 12, tab. 2, fig. 6 ♀ (1862).

1 ♂; su: *Talpa europaea* Lin.; Olanda: Leida, Ritsema 1874. (*Ctenophthalmus bisoctodentatus* Kol., Ritsema).

Gen. **Neopsylla** Wagner (1903).

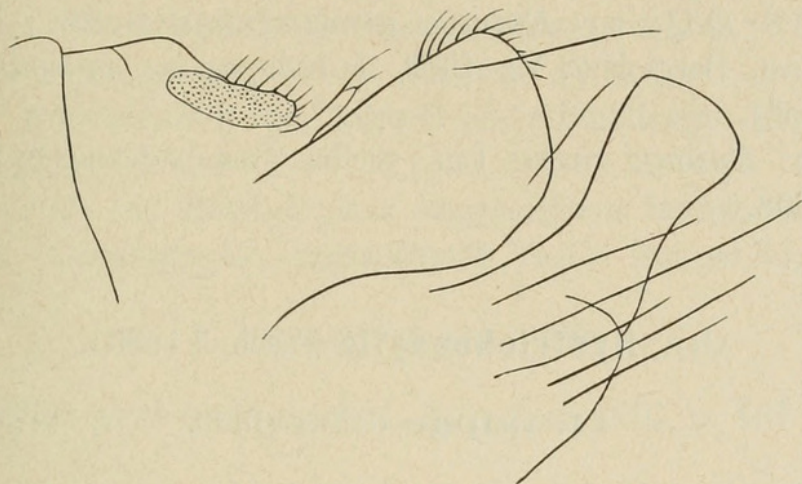
N. pitymydis n. sp.

♀: Corpo bruno-giallo. Capo anteriormente regolarmente arrotondato, fronte con un dente ben distinto; guancie armate su ciascun lato di cinque robusti denti troncati rotondatamente alla estremità, dei quali quello prossimo alla fossa antennale è il più breve, più lunghi i due seguenti, nuovamente abbreviati gli altri due, porzione anteriore del capo fornita di due serie di setole, l'una di due, l'altra di cinque, di cui l'esterna più breve, comprese le setole oculari; porzione posteriore del capo fornita di tre serie di setole, la superiore di tre e le altre due di cinque; rostro raggiungente la metà delle coscie anteriori; rapporto degli articoli dei palpi 6-7-6-9; occhio indistinto, non pigmentato; antenne della forma tipica, peli del secondo articolo molto brevi.

Pronoto, con una serie di cinque setole per lato, e fornito di un pettine di 10 denti per lato, i denti laterali molto più brevi e più piccoli degli altri; mesotorace, metatorace e tergiti forniti ciascuno di due serie di setole: l'una con setole molto brevi ed esili, l'altra con setole molto più lunghe, quest'ultime sui tergiti in numero di sei per lato; primo, secondo, terzo e quarto tergite forniti per lato ciascuno di tre punte chitinose, quinto di due e sesto di una sola, due setole apicali per lato pressochè di uguale lunghezza; sterniti forniti di una serie di setole in numero di tre o quattro; ultimo sternite fornito di cinque setole disposte lungo una linea ondulata. Spine del margine posteriore di tutte le tibie sempre appaiate; sulla faccia esterna delle tibie una serie di peli disposti lungo una linea perfettamente retta.

Rapporto degli articoli dei tarsi delle zampe intermedie di 11-9-6-5-9; delle posteriori 20-14-9-6-8. Lung. del corpo 2-2 mm.

♂ Simile alla ♀, sul quarto e quinto tergite solamente due punte chitinee per lato, apparato copulatore come dalla figura.



1 ♀; su: *Pitymys savii* Sel. Long.: Liguria occ.: Cascinelle, Borzoli, G. Doria 5, IV, 1910.

1 ♂; su: *Pitymys multiplex* Fatio; Liguria occ.: Cascinelle, Borzoli, G. Doria III, 1909. (*Neopsylla pentacanthus* Roths., Dampf.).

Specie molto simile alla *Neopsylla altaica* Wagner, da cui differisce soprattutto per il numero delle punte chitinee dei tergiti addominali e per il numero minore dei denti del pettine protoracico; si assomiglia pure molto alla *Neopsylla pentacanthus* Roths., da cui è però distinta per il capo fornito di un dente frontale piccolo ma ben distinto, per il differente numero delle punte chitinee dei tergiti addominali e per il numero maggiore dei denti del pettine protoracico; inoltre l'apparato copulatore del maschio è nella nuova specie assai diverso da quello della *N. pentacanthus* Roths.

Gen. **Leptopsylla** Roths. (1911).

L. musculi DUGÈS (1832).

Pulex musculi Dugès, Ann. Sc. Nat. XXVII, p. 160 (1832).

1 ♀; su: *Mus musculus* Lin.; Olanda: Leida, Ritsema 1874. (*Ctenopsyllus quadridentatus* Kol., Ritsema).

- 2 ♀ ♀; su: *Mus musculus* Lin.; Piemonte: Genola, F. Baudi.
 1 ♀, 2 ♂ ♂; su: *Mus musculus* Lin.; Liguria occ.: Borzoli,
 G. Doria II, 1907.
 2 ♀ ♀; su: *Epimys norvegicus* Erxl.; Liguria: Genova.
 1 ♀; senza ospite; Liguria: N. S. della Vittoria; G. Mantero 1906.
 2 ♂ ♂, 8 ♀ ♀; su: *Epimys alexandrinus* Geoffr.; Liguria:
 Genova, Borgioli 7, VI, 1909. (*Ctenopsyllus musculi* Dug.,
 Dampf.).
 1 ♀; su: *Epimys rattus* Lin.; Sicilia: Castelvetro, F. Venezia,
 I, 1908.

Gen. **Hystrichopsylla** Tasch. (1880).

H. talpae CURTIS (1826).

Pulex talpae Curtis, Brit. Ent. III, n. 114, fig. (1826).

- 1 ♂; su: *Microtus arvalis* Pallas; Olanda: Leida, Ritsema 1874.
 (*Pulex talpae* Curtis, Ritsema).
 1 ♀; senza ospite; Alpi marittime: Nava, F. Solari VIII, 1901.
 1 ♀; su: *Pitymys savi* Sel. Long.; Liguria occ.: Borzoli, Casci-
 nelle, G. Doria 5, IV, 1910.
 2 ♀ ♀; su: *Pitymys multiplex* Fatio; Liguria occ.: Borzoli,
 Cascinelle, G. Doria III, IV, 1909. (*Hystrichopsylla talpae*
 Curtis, Dampf.).
 3 ♀ ♀; su: *Mus sp.*; Calabria: Serra S. Bruno, L. Loria 1907.
 (*Hystrichopsylla talpae* Curtis, Dampf.).

Il numero dei denti situati lungo il capo, il pronoto ed i vari segmenti dell'addome varia notevolmente da un esemplare all'altro, così anche l'esemplare di Leida presenta tre sole setole apicali per lato sull'ottavo tergite, mentre quelli di Liguria ne presentano quattro. Tali variazioni sono del resto state ben rilevate dal Tiraboschi (Archives de Parasitologie T. VIII, 1903-4, pp. 299, 300), il quale ha appunto notato come le figure di questa specie date dagli autori non si corrispondano affatto, ma presentino varianti riguardo al numero dei denti e delle setole summenzionate.

Gen. **Ischnopsyllus** Westw. (1833).

I. unipectinatus TAsCH. (1880).

Typhlopsylla unipectinata Taschenberg, Die Flöhe p. 91 (1880).

1 ♀; su: *Rhinolophus ferrum-equinum* Schreb.; Liguria: Monte Fasce, Grotta Oro, G. Mantero 1908.

1 ♀; su: *Rhinolophus* sp.; Liguria occ.: Finalborgo, E. Borgioli 17, 1899.

1 ♂, 2 ♀ ♀; su: *Rhinolophus hipposideros* Bechst.; senza località. (*Ceratopsylla unipectinata* Tasch. Rothschild).

I. gestroi ROTHs. (1906).

Ichnopsyllus gestroi Rothschild, Nov. Zool. XIII, p. 187 (1906).

1 ♂, 1 ♀; su: *Nyctinomus cestonii* Savi; Liguria: Genova, C. Fiori 4, IV, 1902, *Typus*.

I. octactenus KOLEN. (1856).

Ceratopsyllus octactenus Kolenati, Parasit. Chiropt. p. 31, n. 1, (1856) (*partim*).

1 ♀; senza ospite; Liguria: Genova, G. Durante 11, VI, 1906. (*Ischnopsyllus octactenus* Kol., Dampf.).

1 ♀; ospite ?; Liguria, G. Caneva IX, 1884.

Quest'ultimo esemplare porta indicato come ospite: *Mus decumanus*; ma certamente tale attribuzione è errata, inquantochè tutte le specie di questo genere sono parassite soltanto dei pipistrelli.

Gen. **Nycterodopsylla** Ouden (1908).

N. eusarca DAMPF (1908).

Nycterodopsylla eusarca Dampf, Schrift. Phys-ökon. Ges. Königsb. XLVIII, p. 398, n. 22 (1908).

1 ♂; su: *Myotis myotis* Borkhausen; Olanda: Leida, Ritsema 1874. (*Ceratopsyllus tetractenus* Kol. Ritsema).

1 ♀; su: *Pipistrellus kuhlii* Natt.; Liguria occ.: Perti, presso Finalborgo, A. Gaggero 1907.



Zavattari, Edoardo. 1914. "Catalogo dei Sifonatteri." *Annali del Museo civico di storia naturale di Genova* 46, 139–147. <https://doi.org/10.5962/bhl.part.14783>.

View This Item Online: <https://www.biodiversitylibrary.org/item/42258>

DOI: <https://doi.org/10.5962/bhl.part.14783>

Permalink: <https://www.biodiversitylibrary.org/partpdf/14783>

Holding Institution

American Museum of Natural History Library

Sponsored by

Biodiversity Heritage Library

Copyright & Reuse

Copyright Status: NOT_IN_COPYRIGHT

This document was created from content at the **Biodiversity Heritage Library**, the world's largest open access digital library for biodiversity literature and archives. Visit BHL at <https://www.biodiversitylibrary.org>.